




Εγχειρίδιο σέρβις του Dell™ Vostro™ 1220

[Εκτέλεση εργασιών στον υπολογιστή σας](#)
[Προσθήκη και αντικατάσταση εξαρτημάτων](#)
[Προδιανγραφές](#)
[Διαγνωστικό πρόγραμμα](#)
[Ρύθμιση συστήματος](#)

Σημείωση, προσοχή και προειδοποίηση

-  **ΣΗΜΕΙΩΣΗ:** Η ΣΗΜΕΙΩΣΗ υποδεικνύει σημαντικές πληροφορίες που σας βοηθούν να χρησιμοποιείτε καλύτερα τον υπολογιστή σας.
-  **ΠΡΟΣΟΧΗ:** Η ΠΡΟΣΟΧΗ υποδεικνύει ότι υπάρχει το ενδεχόμενο να προκληθεί ζημιά στο υλικό ή απώλεια δεδομένων, αν δεν ακολουθήσετε τις οδηγίες.
-  **ΠΡΟΕΙΔΟΠΟΙΗΣΗ:** Η ΠΡΟΕΙΔΟΠΟΙΗΣΗ υποδηλώνει ότι υπάρχει το ενδεχόμενο να προκληθεί υλική ζημιά, τραυματισμός ή θάνατος.

Αν αγοράσατε υπολογιστή Dell™ σειράς n, οι αναφορές που θα βρείτε στο παρόν έγγραφο για λειτουργικά συστήματα Microsoft® Windows® δεν ισχύουν.

Οι πληροφορίες που περιλαμβάνει το παρόν έγγραφο μπορεί να αλλάξουν χωρίς σχετική ειδοποίηση.
© 2009 Dell Inc. Με επιφύλαξη παντός δικαιώματος.

Απαγορεύεται αυστηρά η αναπαραγωγή του υλικού με οποιονδήποτε τρόπο αν δεν υπάρχει σχετική γραπτή άδεια της Dell Inc.

Εμπορικά σήματα που χρησιμοποιούνται στο παρόν κείμενο: η ονομασία *Dell*, το λογότυπο *DELL* οι ονομασίες *Vostro*, *ExpressCard* και *ExpressCharge* είναι εμπορικά σήματα της Dell Inc. Η ονομασία *Bluetooth* είναι σήμα κατατεθέν της Bluetooth SIG, Inc. και χρησιμοποιείται από την Dell μετά από άδεια. Οι ονομασίες *Microsoft*, *Windows*, *Windows Server*, και *Windows Vista* είναι εμπορικά σήματα ή σήματα κατατεθέντα της Microsoft Corporation στις Η.Π.Α. ή/και σε άλλες χώρες. Οι ονομασίες *Intel* και *Celeron* είναι σήματα κατατεθέντα και οι ονομασίες *Core* και *Core2Duo* είναι εμπορικά σήματα της Intel Corporation στις Η.Π.Α. και άλλες χώρες. Η ονομασία *Adobe*, το λογότυπο *Adobe* και η ονομασία *Adobe Flash Player* είναι εμπορικά σήματα της Adobe Systems Incorporated.

Άλλα εμπορικά σήματα και εμπορικές ονομασίες μπορεί να χρησιμοποιούνται στο παρόν έγγραφο αναφερόμενα είτε στους κατόχους των σημάτων και των ονομάτων είτε στα προϊόντα τους. Η Dell Inc. αποποιείται κάθε αξίωση ιδιοκτησίας επί των εμπορικών σημάτων και ονομάτων τρίτων.

Σεπτέμβριος 2009 Αναθ. A00

[Επιστροφή στη σελίδα περιεχομένων](#)

Ρύθμιση συστήματος

Εγχειρίδιο σέρβις του Dell™ Vostro™ 1220

- [Είσοδος στη ρύθμιση συστήματος](#)
- [<F12> Μενού εκκίνησης](#)

Είσοδος στη ρύθμιση συστήματος

Πατήστε <F2> για ανοίξετε το πρόγραμμα ρύθμισης συστήματος και να αλλάξετε τις ρυθμίσεις που καθορίζονται από το χρήστη. Εάν αντιμετωπίζετε πρόβλημα με την είσοδο στο πρόγραμμα ρύθμισης συστήματος με τη χρήση αυτού του πλήκτρου, πατήστε <F2> όταν ανάψουν για πρώτη φορά οι λυχνίες LED του ηλεκτρολογίου.

Περιήγηση

Χρησιμοποιήστε τους παρακάτω συνδυασμούς πλήκτρων για να περιηγηθείτε στις οθόνες του BIOS.

Πλήκτρα πλοήγησης	
Ενέργεια	Πλήκτρο
Ανάπτυξη και σύμπτυξη πεδίου	<Enter>, πλήκτρο αριστερού ή δεξιού βέλους
Έξοδος από το BIOS	<Esc> ή <Alt + F4> — Παραμονή στο πρόγραμμα ρύθμισης, Αποθήκευση/Έξοδος, Κατάργηση/Έξοδος
Αλλαγή ρύθμισης	Πλήκτρο βέλους και <Enter>, ή πλήκτρο βέλους και <Space>
Επιλογή πεδίου προς αλλαγή	<Tab>
Επαναφορά προεπιλεγμένων ρυθμίσεων	Μενού επιλογής Load Defaults (Φόρτωση προεπιλογών)

<F12> Μενού εκκίνησης

Πατήστε <F12> όταν εμφανιστεί το λογότυπο της Dell, για την εκκίνηση ενός μενού εκκίνησης μόνο για μία φορά, με μια λίστα από έγκυρες για τον υπολογιστή συσκευές εκκίνησης. Οι επιλογές **Diagnostics** (Διαγνωστικοί έλεγχοι) και **Enter Setup** (Είσοδος στο πρόγραμμα περιήγησης) περιλαμβάνονται επίσης σε αυτό το μενού. Οι συσκευές που αναφέρονται στο μενού εκκίνησης εξαρτώνται από τις συσκευές με δυνατότητα εκκίνησης αυτού του συστήματος. Αυτό το μενού είναι χρήσιμο όταν επιχειρείτε την εκκίνηση σε μια συγκεκριμένη συσκευή ή την εμφάνιση του διαγνωστικού προγράμματος για το σύστημα. Η χρήση του μενού εκκίνησης δεν πραγματοποιεί αλλαγές στη σειρά εκκίνησης που είναι αποθηκευμένη στο BIOS.

[Επιστροφή στη σελίδα περιεχομένων](#)

Διαγνωστικό πρόγραμμα

Εγχειρίδιο σέρβις του Dell™ Vostro™ 1220

- [Κατάσταση συσκευής](#)
- [Κατάσταση μπαταρίας](#)
- [Κατάσταση ηλεκτρολογίου](#)
- [Κωδικοί σφαλμάτων που υποδεικνύουν οι ενδεικτικές λυχνίες](#)

Λυχνίες LED κατάστασης συσκευής

Οι λυχνίες LED της κατάστασης συσκευής είναι μια καλή πηγή για τη διάγνωση κοινών προβλημάτων που ενδέχεται να παρουσιαστούν στον υπολογιστή σας.



Ανάβει όταν θέτετε τον υπολογιστή σε λειτουργία και αναβοσβήνει όταν ο υπολογιστής είναι σε κατάσταση διαχείρισης ενέργειας.



Ανάβει όταν ο υπολογιστής εκτελεί ανάγνωση ή εγγραφή δεδομένων.



Μένει συνεχώς αναμμένη ή αναβοσβήνει για να υποδείξει την κατάσταση φόρτισης της μπαταρίας.



Ανάβει όταν είναι ενεργοποιημένη η ασύρματη δικτύωση.



Ανάβει όταν είναι ενεργοποιημένη κάποια κάρτα με ασύρματη τεχνολογία Bluetooth®. Για να απενεργοποιήσετε μόνο τη λειτουργία της ασύρματης τεχνολογίας Bluetooth, κάντε δεξί κλικ στο εικονίδιο στη γραμμή συστήματος και επιλέξτε **Disable Bluetooth Radio (Απενεργοποίηση ασύρματης λειτουργίας Bluetooth)**.

Κατάσταση μπαταρίας

Αν ο υπολογιστής είναι συνδεδεμένος σε ηλεκτρική πρίζα, η λυχνία για την μπαταρία λειτουργεί ως εξής:

- 1 **Η πορτοκαλί και η μπλε λυχνία αναβοσβήνουν εναλλάξ** — Στον υπολογιστή είναι προσαρτημένος κάποιος μετασχηματιστής AC για τον οποίο δεν έχει γίνει επαλήθευση ταυτότητας και δεν υποστηρίζεται από το σύστημα ούτε είναι προϊόν της Dell.
- 1 **Η πορτοκαλί λυχνία αναβοσβήνει και αμέσως μετά η μπλε λυχνία μένει συνεχώς αναμμένη** — Προσωρινή βλάβη μπαταρίας όταν είναι συνδεδεμένος ο μετασχηματιστής AC.
- 1 **Η πορτοκαλί λυχνία αναβοσβήνει συνεχώς** — Ανεπανόρθωση βλάβη μπαταρίας όταν είναι συνδεδεμένος ο μετασχηματιστής AC.
- 1 **Σβηστή λυχνία** — Μπαταρία σε λειτουργία πλήρους φόρτισης με συνδεδεμένο το μετασχηματιστή AC.
- 1 **Ανάβει η μπλε λυχνία** — Η μπαταρία εκτελεί λειτουργία φόρτισης όταν είναι συνδεδεμένος ο μετασχηματιστής AC.

Φόρτιση και καλή κατάσταση μπαταρίας

Για να ελέγξετε τη φόρτιση της μπαταρίας, πιέστε και αφήστε το κουμπί κατάστασης στο μετρητή φόρτισης μπαταρίας για να ανάψουν οι λυχνίες που δείχνουν τη στάθμη φόρτισης. Κάθε λυχνία αντιπροσωπεύει περίπου το 20% του συνολικού φορτίου της μπαταρίας. Για παράδειγμα, αν ανάβουν τέσσερις λυχνίες, στη μπαταρία έχει μείνει το 80% του φορτίου της. Αν δεν ανάβουν λυχνίες, η μπαταρία δεν έχει φορτίο.

Για να ελέγξετε την καλή κατάσταση της μπαταρίας χρησιμοποιώντας το μετρητή φορτίου, πατήστε και κρατήστε πατημένο το δείκτη φορτίου μπαταρίας για τρία δευτερόλεπτα τουλάχιστον. Αν δεν ανάβουν λυχνίες, η μπαταρία είναι σε καλή κατάσταση και διατηρεί πάνω από το 80% της αρχικής της χωρητικότητας. Κάθε λυχνία αντιπροσωπεύει σταδιακή υποβάθμιση. Αν ανάβουν πέντε λυχνίες, έχει μείνει κάτω από το 60% της χωρητικότητας της μπαταρίας και πρέπει να τη αντικαταστήσετε.

Λυχνίες LED κατάστασης ηλεκτρολογίου

Η πράσινη λυχνία που βρίσκεται επάνω από το ηλεκτρολόγιο υποδεικνύει τα ακόλουθα:



Ανάβει όταν είναι ενεργοποιημένο το αριθμικό ηλεκτρολόγιο.












Ανάβει όταν είναι ενεργοποιημένη η λειτουργία Caps Lock (Κλειδίωμα κεφαλαίων).



Ανάβει όταν είναι ενεργοποιημένη η λειτουργία Scroll Lock (Κλειδίωμα κύλισης).

Κωδικοί σφαλμάτων που υποδεικνύουν οι ενδεικτικές λυχνίες

Εμφάνιση	Περιγραφή	Επόμενο βήμα
ANABEI-ANABOSBHNHNEI-ANABOSBHNHNEI   	Δεν υπάρχουν εγκατεστημένα SODIMM	<ol style="list-style-type: none">1. Εγκαταστήστε υποστηριζόμενες μονάδες μνήμης.2. Αν ήδη υπάρχει μνήμη, επανατοποθετήστε μία μία τις μονάδες σε κάθε υποδοχή.3. Δοκιμάστε να χρησιμοποιήσετε μνήμη που ξέρετε ότι λειτουργεί σωστά και προέρχεται από άλλο υπολογιστή ή αντικαταστήστε τη μνήμη.4. Αντικαταστήστε την πλακέτα συστήματος.
ANABOSBHNHNEI-ANABEI-ANABEI		

	<p>Σφάλμα πλακέτας συστήματος</p>	<ol style="list-style-type: none"> 1. Επαναποθετήστε τον επεξεργαστή. 2. Αντικαταστήστε την πλακέτα συστήματος. 3. Αντικαταστήστε τον επεξεργαστή.
<p>ΑΝΑΒΟΣΒΗΝΕΙ-ΑΝΑΒΕΙ-ΑΝΑΒΟΣΒΗΝΕΙ</p> 	<p>Σφάλμα οθόνης LCD</p>	<ol style="list-style-type: none"> 1. Επαναποθετήστε το καλώδιο LCD. 2. Αντικαταστήστε την οθόνη LCD. 3. Αντικαταστήστε την κάρτα βίντεο/πλακέτα συστήματος.
<p>ΣΒΗΣΤΗ-ΑΝΑΒΟΣΒΗΝΕΙ-ΣΒΗΣΤΗ</p> 	<p>Σφάλμα συμβατότητας μνήμης</p>	<ol style="list-style-type: none"> 1. Εγκαταστήστε συμβατές μονάδες μνήμης. 2. Εάν υπάρχουν εγκατεστημένες δύο μονάδες, αφαιρέστε τη μία και πραγματοποιήστε δοκιμή. 3. Δοκιμάστε τη δεύτερη μονάδα στην ίδια υποδοχή και ελέγξτε αν λειτουργεί σωστά. 4. Ελέγξτε την άλλη υποδοχή και με τις δυο μονάδες. 5. Αντικαταστήστε τη μνήμη. 6. Αντικαταστήστε την πλακέτα συστήματος.
<p>ΑΝΑΒΕΙ-ΑΝΑΒΟΣΒΗΝΕΙ-ΑΝΑΒΕΙ</p> 	<p>Η μνήμη εντοπίστηκε αλλά παρουσιάζει σφάλματα.</p>	<ol style="list-style-type: none"> 1. Επαναποθετήστε τη μνήμη. 2. Εάν υπάρχουν εγκατεστημένες δύο μονάδες, αφαιρέστε τη μία και πραγματοποιήστε δοκιμή. 3. Δοκιμάστε τη δεύτερη μονάδα στην ίδια υποδοχή και ελέγξτε αν λειτουργεί σωστά. 4. Ελέγξτε την άλλη υποδοχή και με τις δυο μονάδες. 5. Αντικαταστήστε τη μνήμη. 6. Αντικαταστήστε την πλακέτα συστήματος.
<p>ΣΒΗΣΤΗ-ΑΝΑΒΟΣΒΗΝΕΙ-ΑΝΑΒΟΣΒΗΝΕΙ</p> 	<p>Σφάλμα μόντεμ</p>	<ol style="list-style-type: none"> 1. Επαναποθετήστε το μόντεμ. 2. Αντικαταστήστε το μόντεμ. 3. Αντικαταστήστε την πλακέτα συστήματος.
<p>ΑΝΑΒΟΣΒΗΝΕΙ-ΑΝΑΒΟΣΒΗΝΕΙ-ΑΝΑΒΟΣΒΗΝΕΙ</p> 	<p>Σφάλμα πλακέτας συστήματος</p>	<ol style="list-style-type: none"> 1. Αντικαταστήστε την πλακέτα συστήματος.
<p>ΑΝΑΒΟΣΒΗΝΕΙ-ΑΝΑΒΟΣΒΗΝΕΙ-ΣΒΗΣΤΗ</p> 	<p>Σφάλμα προαιρετικής μνήμης ROM</p>	<ol style="list-style-type: none"> 1. Επαναποθετήστε τη συσκευή. 2. Αντικαταστήστε τη συσκευή. 3. Αντικαταστήστε την πλακέτα συστήματος.
<p>ΣΒΗΣΤΗ-ΑΝΑΒΕΙ-ΣΒΗΣΤΗ</p> 	<p>Σφάλμα συσκευής αποθήκευσης</p>	<ol style="list-style-type: none"> 1. Επαναποθετήστε τον σκληρό δίσκο και τη μονάδα οπτικού δίσκου. 2. Ελέγξτε τη λειτουργία του υπολογιστή μόνο με τον σκληρό δίσκο και μόνο με τη μονάδα οπτικού δίσκου. 3. Αντικαταστήστε τη συσκευή που προξενεί το σφάλμα. 4. Αντικαταστήστε την πλακέτα συστήματος.
<p>ΑΝΑΒΟΣΒΗΝΕΙ-ΑΝΑΒΟΣΒΗΝΕΙ-ΑΝΑΒΕΙ</p> 	<p>Σφάλμα κάρτας γραφικών</p>	<ol style="list-style-type: none"> 1. Αντικαταστήστε την πλακέτα συστήματος.

[Επιστροφή στη σελίδα περιεχομένων](#)

Προσθήκη και αντικατάσταση εξαρτημάτων

Εγχειρίδιο σέρβις του Dell™ Vostro™ 1220


- [Μπαταρία](#)
 - [Μνήμη](#)
 - [Μπαταρία σε σχήμα νομίσματος](#)
 - [Πληκτρολόγιο](#)
 - [Συγκρότημα οθόνης LCD](#)
 - [Μονάδα Bluetooth](#)
 - [Σκληρός δίσκος](#)
 - [Ανεμιστήρας](#)
 - [Ψήκτρα και επεξεργαστής](#)
 - [Ηχείο](#)
 - [Αναστροφές οθόνης LCD](#)
 - [Πλαίσιο LCD](#)
 - [Αρθρώσεις οθόνης LCD](#)
 - [Πλαίσιο πρόσβασης](#)
 - [Κάρτα WLAN](#)
 - [Αρθρωτό κάλυμμα](#)
 - [Συσκευή φατνίου μέσων](#)
 - [Στήριγμα παλάμης](#)
 - [Μονάδα TPM](#)
 - [Πλαίσιο I/O](#)
 - [Πλακέτα συστήματος](#)
 - [Μόντεμ](#)
 - [Πλαίσιο οθόνης LCD](#)
 - [Κάμερα οθόνης LCD](#)
 - [Στηρίγματα οθόνης LCD](#)
-

[Επιστροφή στη σελίδα περιεχομένων](#)

Προδιαγραφές

Εγχειρίδιο σέρβις του Dell™ Vostro™ 1220

- [Επεξεργαστές](#)
- [ExpressCard](#)
- [Μνήμη](#)
- [Υποδοχές](#)
- [Γραφικά](#)
- [Οθόνη](#)
- [Επιφάνεια αφής](#)
- [Μετασχηματιστής AC](#)
- [Φυσικά χαρακτηριστικά](#)
- [System Information \(Πληροφορίες συστήματος\)](#)
- [Κάρτα SD](#)
- [Επικοινωνίες](#)
- [Ήχος](#)
- [Πληκτρολόγιο](#)
- [Μπαταρία](#)
- [Συσκευή ανάγνωσης δακτυλικών αποτυπωμάτων](#)
- [Χαρακτηριστικά περιβάλλοντος](#)
- [Video \(Βίντεο\)](#)

 **ΣΗΜΕΙΩΣΗ:** Τα προσφερόμενα είδη μπορεί να διαφέρουν ανά περιοχή. Για περισσότερες πληροφορίες σχετικά με τη διαμόρφωση του υπολογιστή σας, επιλέξτε **Έναρξη** (ή **Έναρξη** στα Windows® XP) → **Βοήθεια και Υποστήριξη** και μετά επιλέξτε τη δυνατότητα προβολής πληροφοριών για τον υπολογιστή σας.

Επεξεργαστές	
Τύπος επεξεργαστή	Intel® Celeron®, Intel Celeron Dual Core ή Intel Core™2 Duo

System Information (Πληροφορίες συστήματος)	
Chipset	Intel GM45

ExpressCard™ Η υποδοχή ExpressCard προορίζεται μόνο για κάρτες ExpressCard. ΔΕΝ υποστηρίζει κάρτες υπολογιστή.	
Υποδοχή ExpressCard	Υποδοχή ExpressCard (υποστηρίζει διασυνδέσεις USB και PCIe)
Υποστηριζόμενες κάρτες	ExpressCards 34 mm

Μονάδα ανάγνωσης κάρτας μνήμης Secure Digital (SD)	
Υποστηριζόμενες κάρτες	ExpressCards 34 mm

Μνήμη	
Υποδοχή καρτών μνήμης	2 υποδοχές DIMM
Χωρητικότητα μονάδων μνήμης	1 GB, 2 GB ή 4 GB
Τύπος μνήμης	DDR2 των 800 MHz
Ελάχιστη μνήμη	1 GB
Μέγιστη μνήμη	8 GB

Επικοινωνίες	
Προσαρμογέας δικτύου	10/100/1000 Ethernet LAN στην πλακέτα συστήματος
Ασύρματη επικοινωνία	Mini-Card μισού μήκους για WLAN, ασύρματη τεχνολογία Bluetooth®

Υποδοχές	
Ήχος	Υποδοχή μικροφώνου, υποδοχή μονοφωνικών ακουστικών/ηχείων
μίνι κάρτα	Μια υποδοχή καρτών Mini-Card μισού μήκους αποκλειστικά για WLAN

Προσαρμογές δικτύου	σύνδεσμος RJ-45
USB	δύο σύνδεσμοι 4 ακίδων, συμβατοί με USB 2.0
Video (Βίντεο)	υποδοχή VGA 15 οπών

Ήχος	
Τύπος ήχου	Υψηλής πιστότητας κωδικοποιητής ήχου δυο καναλιών
Ελεγκτής ήχου	CONEXANT CX20583
Μετατροπή στερεοφωνικού σήματος	24-bit (αναλογικό σε ψηφιακό και ψηφιακό σε αναλογικό)
Διεπαφές	
Εσωτερικές	Εσωτερικός ήχος υψηλής πιστότητας
Εξωτερικές	Είσοδος μικροφώνου, μίνι σύνδεση στερεοφωνικών ακουστικών/ηχείων
Ηχεία	2 ηχεία των δύο watt, 4 Ω
Εσωτερικός ενισχυτής ηχείων	κανάλι 2 W σε 4 Ω
Εσωτερικό μικρόφωνο	Μονό ψηφιακό μικρόφωνο
Εργαλεία ελέγχου έντασης ήχου	Κουμπιά ελέγχου έντασης ήχου

Γραφικά	
Ενσωματωμένα	
Ελεγκτής βίντεο	Ελεγκτής γραφικών Mobile Intel GMA X4500
Δίαυλος δεδομένων	Ενσωματωμένο βίντεο
Μνήμη βίντεο	Έως 256 MB κοινής μνήμης
Έξοδος βίντεο	Υποδοχή σήματος εικόνας και θύρα DisplayPort πολλαπλών τρόπων λειτουργίας

Πληκτρολόγιο	
Αριθμός πλήκτρων	84 (Η.Π.Α. και Η.Β.), 84 (Ευρώπη), 87 (Ιαπωνία)
Διάταξη	QWERTY/AZERTY/Kanji

Οθόνη	
Τύπος (TFT ενεργής μήτρας)	WXGA
Ενεργός περιοχή Χ/Υ	261,12 x 163,2
Διαστάσεις	
Ύψος	178,8 χιλ. (7,039 ίντσες)
Πλάτος	289,7 χιλ. (11,41 ίντσες)
Διαγώνιος	337,8 χιλ. (13,3 ίντσες)
Μέγιστη ανάλυση	1280 x 800 σε 262 Κ χρώματα
Γωνία λειτουργίας	0° (κλειστή) έως 160°
Ρυθμός ανανέωσης	60 Hz (40 Hz σε λειτουργία Μεγάλη Διάρκεια Ζωής Μπαταρίας (ADBL))
Γωνίες προβολής	
Οριζόντια	40/40°
Κατακόρυφη	15/30°
Βήμα εικονοστοιχείων	0,2235 χιλ. (0,008799 ίντσες),
Κατανάλωση ενέργειας	
(οθόνη με οπίσθιο φωτισμό, τυπική)	4,3 W (μέγ.)

Μπαταρία	
Τύπος	4 στοιχείων και 6 στοιχείων
Διαστάσεις:	
Μήκος	
4 στοιχείων	46,50 χιλ. (1,83 ίντσες)
6 στοιχείων	46,50 χιλ. (1,83 ίντσες)

Ύψος	
4 στοιχείων	35,85 χιλ. (1,41 ίντσες)
6 στοιχείων	40,64 χιλ. (1,60 ίντσες)
Τάση	
4 στοιχείων	12 V (ελάχιστο), 17,7 V (μέγιστο)
6 στοιχείων	9 V (ελάχιστο), 13,3 V (μέγιστο)
Εύρος θερμοκρασίας:	
Κατά τη λειτουργία	0° έως 50°C (32° έως 122°F)
Κατά την αποθήκευση	-20° έως 65°C (14° έως 149°F)
Μπαταρία σε σχήμα νομίσματος	CR2032

Επιφάνεια αφής	
Ανάλυση θέσης X/Y (λειτουργία πίνακα γραφικών)	240 CPI
Μέγεθος	
Πλάτος	ενεργή περιοχή αισθητήρα 68 χιλ. (2,677 ίντσες)
Ύψος	ορθογώνιο 37,63 χιλ. (1,481 ίντσες)

Συσκευή ανάγνωσης δακτυλικών αποτυπωμάτων (προαιρετική)	
Τύπος	AuthenTec

Μετασχηματιστής AC	
Τύπος	65 Watt
Τάση εισόδου	100–240 V AC
Ρεύμα εισόδου (μέγιστο)	1,5 A
Συχνότητα εισόδου	50–60 Hz
Ρεύμα εξόδου:	
65 W	4,34 A (μέγιστο για παλμό 4 δευτερολέπτων), 3,34 A (συνεχές)
Ονομαστική τάση εξόδου	19,5 V DC
Εύρος θερμοκρασίας:	
Κατά τη λειτουργία	-0° έως 40°C (-32° έως 104°F)
Κατά την αποθήκευση	-40° έως 70°C (-40° έως 158°F)

Φυσικά χαρακτηριστικά	
Ύψος:	
με πλαίσιο CCFL	23,5–37,6 χιλ. (0,93–1,48 ίντσες)
με πλαίσιο WLED	23,5–36,6 mm (0,93–1,44 ίντσες)
Πλάτος	294,0 mm (11,57 ίντσες)
Μήκος	228,7 χιλ. (9,00 ίντσες)
Βάρος:	
με μπαταρία 4 στοιχείων, 128 GB SSD, με πλαίσιο WLED, και καμία μονάδα οπτικού δίσκου	1,52 κιλά (3,36 λίβρες)

Χαρακτηριστικά περιβάλλοντος	
Εύρος θερμοκρασίας:	
Κατά τη λειτουργία	0° έως 35°C (32° έως 95°F)
Κατά την αποθήκευση	-40° έως 65°C (-40° έως 149°F)
Σχετική υγρασία (μέγιστη):	
Κατά τη λειτουργία	10% έως 90% (χωρίς συμπύκνωση υδρατμών)
Κατά την αποθήκευση	5% έως 95% (χωρίς συμπύκνωση υδρατμών)

Video (Βίντεο)	
Τύπος βίντεο	ενσωματωμένος στην πλακέτα συστήματος
Δίαυλος δεδομένων	ενσωματωμένη κάρτα γραφικών
Ελεγκτήρας βίντεο	Intel Extreme Graphics
Μνήμη βίντεο	μέχρι 256 MB (κοινόχρηστη)

[Επιστροφή στη σελίδα περιεχομένων](#)

[Επιστροφή στη σελίδα περιεχομένων](#)

Μπαταρία

Εγχειρίδιο σέρβις του Dell™ Vostro™ 1220

⚠ ΠΡΟΕΙΔΟΠΟΙΗΣΗ: Διαβάστε τις οδηγίες για την ασφάλεια που παραλάβετε μαζί με τον υπολογιστή σας, προτού εκτελέσετε οποιαδήποτε εργασία στο εσωτερικό του. Αν χρειάζεστε πρόσθετες πληροφορίες για τις βέλτιστες πρακτικές ασφαλείας, ανατρέξτε στην Αρχική σελίδα περί συμμόρφωσης με τους κανονισμούς, στη διεύθυνση www.dell.com/regulatory_compliance.

Αφαίρεση της μπαταρίας



📌 ΣΗΜΕΙΩΣΗ: Για την προβολή των εικόνων που θα βρείτε παρακάτω, μπορεί να χρειαστεί να εγκαταστήσετε την εφαρμογή Adobe Flash Player από τον ιστοχώρο Adobe.com.

1. Ακολουθήστε τις διαδικασίες που περιγράφει η ενότητα [Πριν από την εκτέλεση εργασιών στο εσωτερικό του υπολογιστή σας](#).
2. Κατά τη διάρκεια εγκατάστασης ή αφαίρεσης ΟΠΟΙΟΥΔΗΠΟΤΕ υλικού, πάντα να βεβαιώνεστε ότι έχουν δημιουργηθεί αντίγραφα ασφαλείας για όλα τα δεδομένα.
3. Σύρετε τα μάνδαλα απελευθέρωσης της μπαταρίας στη θέση ξεκλειδώματος.

4. Αφαιρέστε την μπαταρία από τον υπολογιστή.



[Επιστροφή στη σελίδα περιεχομένων](#)

[Επιστροφή στη σελίδα περιεχομένων](#)

Πλαίσιο πρόσβασης

Εγχειρίδιο σέρβις του Dell™ Vostro™ 1220

⚠ ΠΡΟΕΙΔΟΠΟΙΗΣΗ: Διαβάστε τις οδηγίες για την ασφάλεια που παραλάβατε μαζί με τον υπολογιστή σας, προτού εκτελέσετε οποιαδήποτε εργασία στο εσωτερικό του. Αν χρειάζεστε πρόσθετες πληροφορίες για τις βέλτιστες πρακτικές ασφαλείας, ανατρέξτε στην Αρχική σελίδα περί συμμόρφωσης με τους κανονισμούς, στη διεύθυνση www.dell.com/regulatory_compliance.

Αφαίρεση του πλαισίου πρόσβασης



📌 ΣΗΜΕΙΩΣΗ: Για την προβολή των εικόνων που θα βρείτε παρακάτω, μπορεί να χρειαστεί να εγκαταστήσετε την εφαρμογή Adobe Flash Player από τον ιστοχώρο Adobe.com.

1. Ακολουθήστε τις διαδικασίες που περιγράφει η ενότητα [Πριν από την εκτέλεση εργασιών στο εσωτερικό του υπολογιστή σας](#).
2. Κατά τη διάρκεια εγκατάστασης ή αφαίρεσης ΟΠΟΙΟΥΔΗΠΟΤΕ υλικού, πάντα να βεβαιώνεστε ότι έχουν δημιουργηθεί αντίγραφα ασφαλείας για όλα τα δεδομένα.
3. Αφαιρέστε την [μπαταρία](#) από τον υπολογιστή.
4. Χαλαρώστε τις δυο βίδες στερέωσης στο πλαίσιο προσπέλασης.

5. Αφαιρέστε το πλαίσιο πρόσβασης.



[Επιστροφή στη σελίδα περιεχομένων](#)

[Επιστροφή στη σελίδα περιεχομένων](#)

Μνήμη

Εγχειρίδιο σέρβις του Dell™ Vostro™ 1220

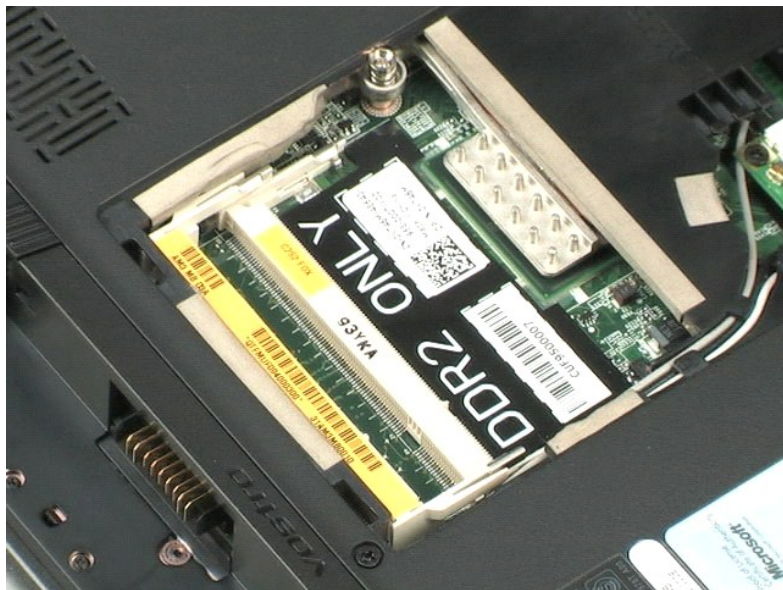
⚠ ΠΡΟΕΙΔΟΠΟΙΗΣΗ: Διαβάστε τις οδηγίες για την ασφάλεια που παραλάβατε μαζί με τον υπολογιστή σας, προτού εκτελέσετε οποιαδήποτε εργασία στο εσωτερικό του. Αν χρειάζεστε πρόσθετες πληροφορίες για τις βέλτιστες πρακτικές ασφαλείας, ανατρέξτε στην Αρχική σελίδα περί συμμόρφωσης με τους κανονισμούς, στη διεύθυνση www.dell.com/regulatory_compliance.

Αφαίρεση της μνήμης



📌 ΣΗΜΕΙΩΣΗ: Για την προβολή των εικόνων που θα βρείτε παρακάτω, μπορεί να χρειαστεί να εγκαταστήσετε την εφαρμογή Adobe Flash Player από τον ιστοχώρο Adobe.com.

1. Ακολουθήστε τις διαδικασίες που περιγράφει η ενότητα [Πριν από την εκτέλεση εργασιών στο εσωτερικό του υπολογιστή σας](#).
2. Κατά τη διάρκεια εγκατάστασης ή αφαίρεσης ΟΠΟΙΟΥΔΗΠΟΤΕ υλικού, πάντα να βεβαιώνετε ότι έχουν δημιουργηθεί αντίγραφα ασφαλείας για όλα τα δεδομένα.
3. Αφαιρέστε την [μπαταρία](#) και το [πλαίσιο πρόσβασης](#) από τον υπολογιστή.
4. Ξεσφηνώστε προσεκτικά τα κλιπ συγκράτησης από τη μονάδα μνήμης.
5. Αφαιρέστε τη μνήμη.
6. Επαναλάβετε τα προηγούμενα βήματα για κάθε πρόσθετη μονάδα μνήμης που απαιτεί σέρβις.



[Επιστροφή στη σελίδα περιεχομένων](#)

[Επιστροφή στη σελίδα περιεχομένων](#)

Κάρτα WLAN

Εγχειρίδιο σέρβις του Dell™ Vostro™ 1220

⚠ ΠΡΟΕΙΔΟΠΟΙΗΣΗ: Διαβάστε τις οδηγίες για την ασφάλεια που παραλάβατε μαζί με τον υπολογιστή σας, προτού εκτελέσετε οποιαδήποτε εργασία στο εσωτερικό του. Αν χρειάζεστε πρόσθετες πληροφορίες για τις βέλτιστες πρακτικές ασφαλείας, ανατρέξτε στην Αρχική σελίδα περί συμμόρφωσης με τους κανονισμούς, στη διεύθυνση www.dell.com/regulatory_compliance.

Αφαίρεση της κάρτας WLAN



📌 ΣΗΜΕΙΩΣΗ: Για την προβολή των εικόνων που θα βρείτε παρακάτω, μπορεί να χρειαστεί να εγκαταστήσετε την εφαρμογή Adobe Flash Player από τον ιστοχώρο Adobe.com.

1. Ακολουθήστε τις διαδικασίες που περιγράφει η ενότητα [Πριν από την εκτέλεση εργασιών στο εσωτερικό του υπολογιστή σας](#).
2. Κατά τη διάρκεια εγκατάστασης ή αφαίρεσης ΟΠΟΙΟΥΔΗΠΟΤΕ υλικού, πάντα να βεβαιώνετε ότι έχουν δημιουργηθεί αντίγραφα ασφαλείας για όλα τα δεδομένα.
3. Αφαιρέστε την [μπαταρία](#) και το [πλαίσιο πρόσβασης](#) από τον υπολογιστή.
4. Αποσυνδέστε τις κεραίες από την κάρτα WLAN.

5. Αφαιρέστε τη βίδα που συγκρατεί την κάρτα WLAN πάνω στον υπολογιστή.

6. Αφαιρέστε την κάρτα WLAN από τον υπολογιστή.



[Επιστροφή στη σελίδα περιεχομένων](#)

[Επιστροφή στη σελίδα περιεχομένων](#)

Μπαταρία σε σχήμα νομίσματος

Εγχειρίδιο σέρβις του Dell™ Vostro™ 1220

⚠ ΠΡΟΕΙΔΟΠΟΙΗΣΗ: Διαβάστε τις οδηγίες για την ασφάλεια που παραλάβατε μαζί με τον υπολογιστή σας, προτού εκτελέσετε οποιαδήποτε εργασία στο εσωτερικό του. Αν χρειάζεστε πρόσθετες πληροφορίες για τις βέλτιστες πρακτικές ασφαλείας, ανατρέξτε στην Αρχική σελίδα περί συμμόρφωσης με τους κανονισμούς, στη διεύθυνση www.dell.com/regulatory_compliance.

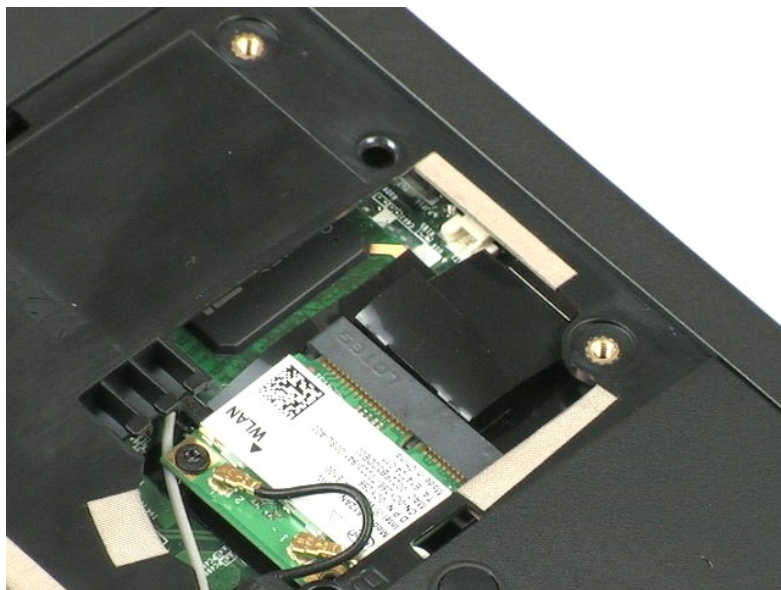
Αφαίρεση της μπαταρίας σε σχήμα νομίσματος



🔍 ΣΗΜΕΙΩΣΗ: Για την προβολή των εικόνων που θα βρείτε παρακάτω, μπορεί να χρειαστεί να εγκαταστήσετε την εφαρμογή Adobe Flash Player από τον ιστοχώρο Adobe.com.

1. Ακολουθήστε τις διαδικασίες που περιγράφει η ενότητα [Πριν από την εκτέλεση εργασιών στο εσωτερικό του υπολογιστή σας](#).
2. Κατά τη διάρκεια εγκατάστασης ή αφαίρεσης ΟΠΟΙΟΥΔΗΠΟΤΕ υλικού, πάντα να βεβαιώνετε ότι έχουν δημιουργηθεί αντίγραφα ασφαλείας για όλα τα δεδομένα.
3. Αφαιρέστε την [μπαταρία](#) και το [πλαίσιο πρόσβασης](#) από τον υπολογιστή.
4. Αποσυνδέστε το καλώδιο της μπαταρίας.

5. Αφαιρέστε τη δισκοειδή μπαταρία.



[Επιστροφή στη σελίδα περιεχομένων](#)

[Επιστροφή στη σελίδα περιεχομένων](#)

Αρθρωτό κάλυμμα

Εγχειρίδιο σέρβις του Dell™ Vostro™ 1220

⚠ ΠΡΟΕΙΔΟΠΟΙΗΣΗ: Διαβάστε τις οδηγίες για την ασφάλεια που παραλάβατε μαζί με τον υπολογιστή σας, προτού εκτελέσετε οποιαδήποτε εργασία στο εσωτερικό του. Αν χρειάζεστε πρόσθετες πληροφορίες για τις βέλτιστες πρακτικές ασφαλείας, ανατρέξτε στην Αρχική σελίδα περί συμμόρφωσης με τους κανονισμούς, στη διεύθυνση www.dell.com/regulatory_compliance.

Αφαίρεση του αρθρωτού καλύμματος



📌 ΣΗΜΕΙΩΣΗ: Για την προβολή των εικόνων που θα βρείτε παρακάτω, μπορεί να χρειαστεί να εγκαταστήσετε την εφαρμογή Adobe Flash Player από τον ιστοχώρο Adobe.com.

1. Ακολουθήστε τις διαδικασίες που περιγράφει η ενότητα [Πριν από την εκτέλεση εργασιών στο εσωτερικό του υπολογιστή σας](#).
2. Κατά τη διάρκεια εγκατάστασης ή αφαίρεσης ΟΠΟΙΟΥΔΗΠΟΤΕ υλικού, πάντα να βεβαιώνεστε ότι έχουν δημιουργηθεί αντίγραφα ασφαλείας για όλα τα δεδομένα.
3. Αφαιρέστε την [μπαταρία](#) από τον υπολογιστή.
4. Ανοίξτε προσεκτικά προς τα επάνω το αρθρωτό κάλυμμα.

5. Αναδιπλώστε το αρθρωτό κάλυμμα προς το πληκτρολόγιο.

6. Αποσυνδέστε το καλώδιο της πλακέτας πολυμέσων.

7. Αφαιρέστε το αρθρωτό κάλυμμα.



[Επιστροφή στη σελίδα περιεχομένων](#)

[Επιστροφή στη σελίδα περιεχομένων](#)

Πληκτρολόγιο

Εγχειρίδιο σέρβις του Dell™ Vostro™ 1220

⚠ ΠΡΟΕΙΔΟΠΟΙΗΣΗ: Διαβάστε τις οδηγίες για την ασφάλεια που παραλάβατε μαζί με τον υπολογιστή σας, προτού εκτελέσετε οποιαδήποτε εργασία στο εσωτερικό του. Αν χρειάζεστε πρόσθετες πληροφορίες για τις βέλτιστες πρακτικές ασφαλείας, ανατρέξτε στην Αρχική σελίδα περί συμμόρφωσης με τους κανονισμούς, στη διεύθυνση www.dell.com/regulatory_compliance.

Αφαίρεση του πληκτρολογίου



🖥 ΣΗΜΕΙΩΣΗ: Για την προβολή των εικόνων που θα βρείτε παρακάτω, μπορεί να χρειαστεί να εγκαταστήσετε την εφαρμογή Adobe Flash Player από τον ιστοχώρο Adobe.com.

1. Ακολουθήστε τις διαδικασίες που περιγράφει η ενότητα [Πριν από την εκτέλεση εργασιών στο εσωτερικό του υπολογιστή σας](#).
2. Κατά τη διάρκεια εγκατάστασης ή αφαίρεσης ΟΠΟΙΟΥΔΗΠΟΤΕ υλικού, πάντα να βεβαιώνετε ότι έχουν δημιουργηθεί αντίγραφα ασφαλείας για όλα τα δεδομένα.
3. Αφαιρέστε την μπαταρία και το αρθρωτό κάλυμμα από το σύστημα.
4. Αφαιρέστε τις τρεις βίδες που στερεώνουν το πληκτρολόγιο.

5. Αναποδογυρίστε το πληκτρολόγιο.

6. Αποσυνδέστε το καλώδιο του πληκτρολογίου.

7. Σηκώστε το πληκτρολόγιο και απομακρύνετε το από το σύστημα.



[Επιστροφή στη σελίδα περιεχομένων](#)

[Επιστροφή στη σελίδα περιεχομένων](#)

Συσκευή φατνίου μέσων

Εγχειρίδιο σέρβις του Dell™ Vostro™ 1220

⚠ ΠΡΟΕΙΔΟΠΟΙΗΣΗ: Διαβάστε τις οδηγίες για την ασφάλεια που παραλάβατε μαζί με τον υπολογιστή σας, προτού εκτελέσετε οποιαδήποτε εργασία στο εσωτερικό του. Αν χρειάζεστε πρόσθετες πληροφορίες για τις βέλτιστες πρακτικές ασφαλείας, ανατρέξτε στην Αρχική σελίδα περί συμμόρφωσης με τους κανονισμούς, στη διεύθυνση www.dell.com/regulatory_compliance.

Αφαίρεση της συσκευής φατνίου (bay) μέσων



📌 ΣΗΜΕΙΩΣΗ: Για την προβολή των εικόνων που θα βρείτε παρακάτω, μπορεί να χρειαστεί να εγκαταστήσετε την εφαρμογή Adobe Flash Player από τον ιστοχώρο Adobe.com.

1. Ακολουθήστε τις διαδικασίες που περιγράφει η ενότητα [Πριν από την εκτέλεση εργασιών στο εσωτερικό του υπολογιστή σας](#).
2. Κατά τη διάρκεια εγκατάστασης ή αφαίρεσης ΟΠΟΙΟΥΔΗΠΟΤΕ υλικού, πάντα να βεβαιώνετε ότι έχουν δημιουργηθεί αντίγραφα ασφαλείας για όλα τα δεδομένα.
3. Αφαιρέστε την [μπαταρία](#) από τον υπολογιστή.
4. Αφαιρέστε τη μία βίδα που στερεώνει τη συσκευή φατνίου μέσων στη θέση της.

5. Σύρετε τη συσκευή φατνίου μέσων εκτός συστήματος.



[Επιστροφή στη σελίδα περιεχομένων](#)

[Επιστροφή στη σελίδα περιεχομένων](#)

Συγκρότημα οθόνης LCD

Εγχειρίδιο σέρβις του Dell™ Vostro™ 1220

ΠΡΟΕΙΔΟΠΟΙΗΣΗ: Διαβάστε τις οδηγίες για την ασφάλεια που παραλάβατε μαζί με τον υπολογιστή σας, προτού εκτελέσετε οποιαδήποτε εργασία στο εσωτερικό του. Αν χρειάζεστε πρόσθετες πληροφορίες για τις βέλτιστες πρακτικές ασφαλείας, ανατρέξτε στην Αρχική σελίδα περί συμμόρφωσης με τους κανονισμούς, στη διεύθυνση www.dell.com/regulatory_compliance.

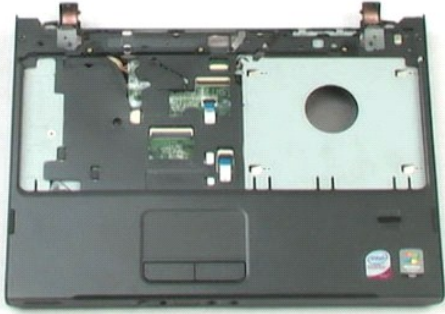
Αφαίρεση του συγκροτήματος οθόνης LCD



ΣΗΜΕΙΩΣΗ: Για την προβολή των εικόνων που θα βρείτε παρακάτω, μπορεί να χρειαστεί να εγκαταστήσετε την εφαρμογή Adobe Flash Player από τον ιστοχώρο Adobe.com.

1. Ακολουθήστε τις διαδικασίες που περιγράφει η ενότητα [Πριν από την εκτέλεση εργασιών στο εσωτερικό του υπολογιστή σας](#).
2. Κατά τη διάρκεια εγκατάστασης ή αφαίρεσης ΟΠΟΙΟΥΔΗΠΟΤΕ υλικού, πάντα να βεβαιώνετε ότι έχουν δημιουργηθεί αντίγραφα ασφαλείας για όλα τα δεδομένα.
3. Αφαιρέστε την μπαταρία, το αρθρωτό κάλυμμα, το πληκτρολόγιο και τη μονάδα οπτικού δίσκου από το σύστημα.
4. Αποσυνδέστε τις κεραίες από την κάρτα WLAN (εάν έχει εγκατασταθεί).
5. Αφαιρέστε τα καλώδια των κεραιών.
6. Γυρίστε το σύστημα ανάποδα και ανοίξτε την οθόνη LCD.
7. Αφαιρέστε τη βίδα που στερεώνει το καλώδιο γείωσης.
8. Αποσυνδέστε το καλώδιο της οθόνης LCD από την πλακέτα συστήματος.
9. Ολοκληρώστε την αφαίρεση των καλωδίων των κεραιών.
10. Αφαιρέστε τις έξι βίδες που στερεώνουν το συγκρότημα οθόνης LCD.

11. Απομακρύνετε το συγκρότημα οθόνης LCD από το σύστημα.



[Επιστροφή στη σελίδα περιεχομένων](#)

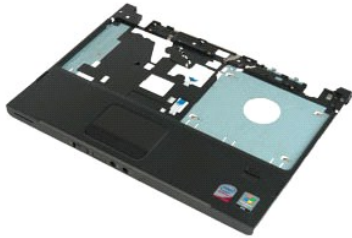
[Επιστροφή στη σελίδα περιεχομένων](#)

Στήριγμα παλάμης

Εγχειρίδιο σέρβις του Dell™ Vostro™ 1220

⚠ ΠΡΟΕΙΔΟΠΟΙΗΣΗ: Διαβάστε τις οδηγίες για την ασφάλεια που παραλάβατε μαζί με τον υπολογιστή σας, προτού εκτελέσετε οποιαδήποτε εργασία στο εσωτερικό του. Αν χρειάζεστε πρόσθετες πληροφορίες για τις βέλτιστες πρακτικές ασφαλείας, ανατρέξτε στην Αρχική σελίδα περί συμμόρφωσης με τους κανονισμούς, στη διεύθυνση www.dell.com/regulatory_compliance.

Αφαίρεση του στηρίγματος παλάμης



📌 ΣΗΜΕΙΩΣΗ: Για την προβολή των εικόνων που θα βρείτε παρακάτω, μπορεί να χρειαστεί να εγκαταστήσετε την εφαρμογή Adobe Flash Player από τον ιστοχώρο Adobe.com.

1. Ακολουθήστε τις διαδικασίες που περιγράφει η ενότητα [Πριν από την εκτέλεση εργασιών στο εσωτερικό του υπολογιστή σας](#).
2. Κατά τη διάρκεια εγκατάστασης ή αφαίρεσης ΟΠΟΙΟΥΔΗΠΟΤΕ υλικού, πάντα να βεβαιώνετε ότι έχουν δημιουργηθεί αντίγραφα ασφαλείας για όλα τα δεδομένα.
3. Αφαιρέστε την μπαταρία, το αρθρωτό κάλυμμα, το πληκτρολόγιο, τη μονάδα οπτικού δίσκου και το συγκρότημα οθόνης LCD από το σύστημα.
4. Αφαιρέστε τις εννέα βίδες που στερεώνουν το στήριγμα παλάμης στο κάτω μέρος του υπολογιστή.

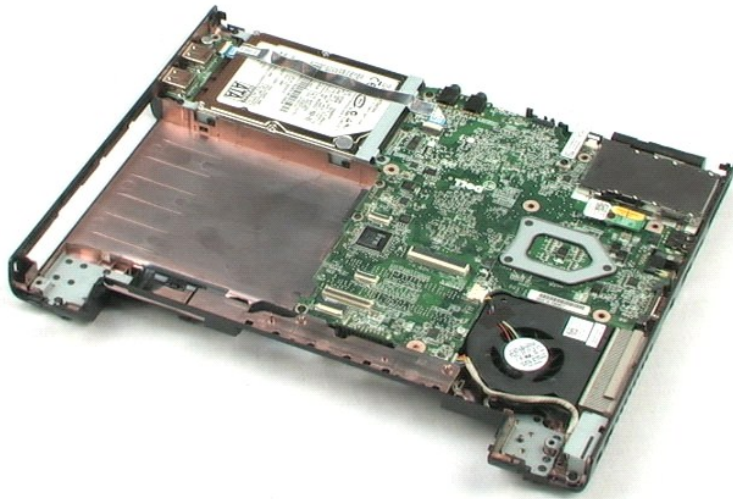
5. Γυρίστε ανάποδα τον υπολογιστή.

6. Αφαιρέστε τις τρεις βίδες που στερεώνουν το στήριγμα παλάμης στο επάνω μέρος του υπολογιστή.

7. Αποσυνδέστε το καλώδιο του στηρίγματος παλάμης από την πλακέτα συστήματος.

8. Αποσυνδέστε το καλώδιο του στηρίγματος παλάμης από την πλακέτα συστήματος.

9. Αφαιρέστε προσεκτικά το στήριγμα παλάμης από τον υπολογιστή.



[Επιστροφή στη σελίδα περιεχομένων](#)

[Επιστροφή στη σελίδα περιεχομένων](#)

Εσωτερική μονάδα με ασύρματη τεχνολογία Bluetooth®

Εγχειρίδιο σέρβις του Dell™ Vostro™ 1220

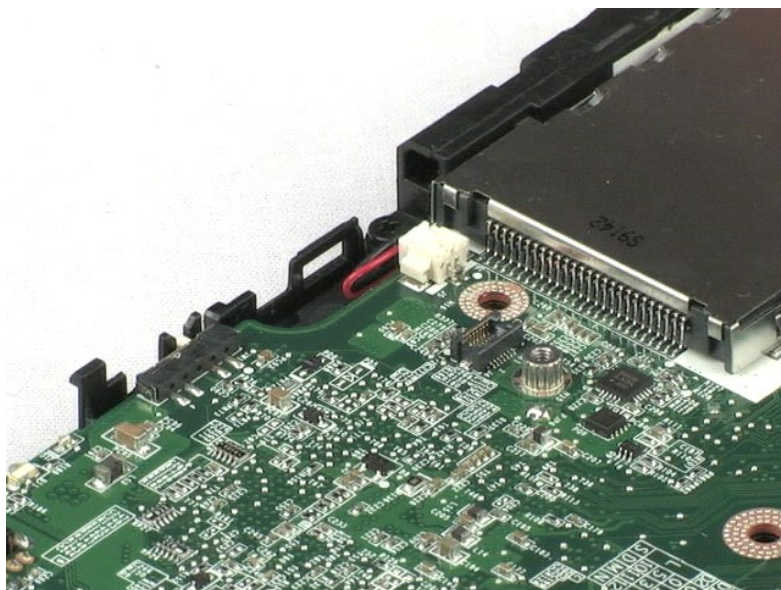
⚠ ΠΡΟΕΙΔΟΠΟΙΗΣΗ: Διαβάστε τις οδηγίες για την ασφάλεια που παραλάβατε μαζί με τον υπολογιστή σας, προτού εκτελέσετε οποιαδήποτε εργασία στο εσωτερικό του. Αν χρειάζεστε πρόσθετες πληροφορίες για τις βέλτιστες πρακτικές ασφαλείας, ανατρέξτε στην Αρχική σελίδα περί συμμόρφωσης με τους κανονισμούς, στη διεύθυνση www.dell.com/regulatory_compliance.

Αφαίρεση της μονάδας Bluetooth



📌 ΣΗΜΕΙΩΣΗ: Για την προβολή των εικόνων που θα βρείτε παρακάτω, μπορεί να χρειαστεί να εγκαταστήσετε την εφαρμογή Adobe Flash Player από τον ιστοχώρο Adobe.com.

1. Ακολουθήστε τις διαδικασίες που περιγράφει η ενότητα [Πριν από την εκτέλεση εργασιών στο εσωτερικό τού υπολογιστή σας](#).
2. Κατά τη διάρκεια εγκατάστασης ή αφαίρεσης ΟΠΟΙΟΥΔΗΠΟΤΕ υλικού, πάντα να βεβαιώνετε ότι έχουν δημιουργηθεί αντίγραφα ασφαλείας για όλα τα δεδομένα.
3. Αφαιρέστε την μπαταρία, το αρθρωτό κάλυμμα, το πληκτρολόγιο, τη μονάδα οπτικού δίσκου, το συγκρότημα οθόνης LCD και το στήριγμα παλάμης από το σύστημα.
4. Αφαιρέστε τη βίδα που στερεώνει τη μονάδα Bluetooth.
5. Ανασηκώστε τη μονάδα Bluetooth από την πλακέτα συστήματος.



[Επιστροφή στη σελίδα περιεχομένων](#)

[Επιστροφή στη σελίδα περιεχομένων](#)

Μονάδα TPM

Εγχειρίδιο σέρβις του Dell™ Vostro™ 1220

⚠ ΠΡΟΕΙΔΟΠΟΙΗΣΗ: Διαβάστε τις οδηγίες για την ασφάλεια που παραλάβατε μαζί με τον υπολογιστή σας, προτού εκτελέσετε οποιαδήποτε εργασία στο εσωτερικό του. Αν χρειάζεστε πρόσθετες πληροφορίες για τις βέλτιστες πρακτικές ασφαλείας, ανατρέξτε στην Αρχική σελίδα περί συμμόρφωσης με τους κανονισμούς, στη διεύθυνση www.dell.com/regulatory_compliance.

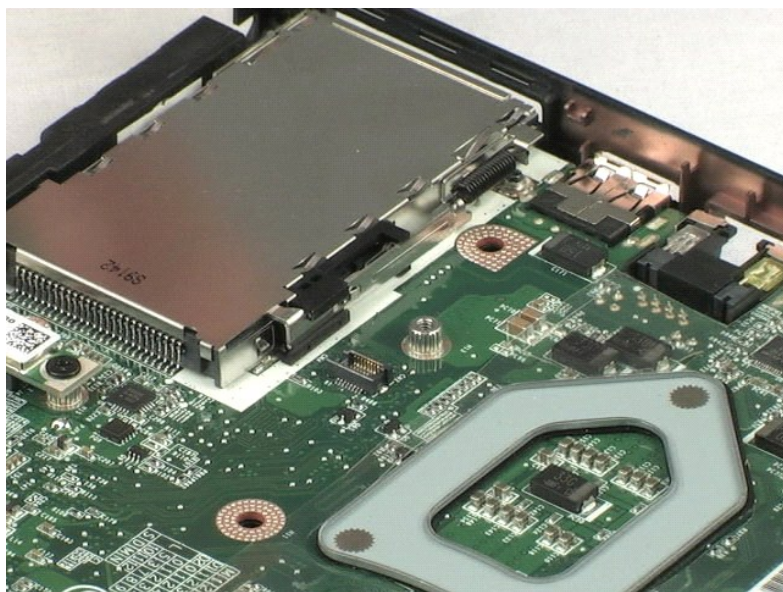
Αφαίρεση της μονάδας TPM



📌 ΣΗΜΕΙΩΣΗ: Για την προβολή των εικόνων που θα βρείτε παρακάτω, μπορεί να χρειαστεί να εγκαταστήσετε την εφαρμογή Adobe Flash Player από τον ιστοχώρο Adobe.com.

1. Ακολουθήστε τις διαδικασίες που περιγράφει η ενότητα [Πριν από την εκτέλεση εργασιών στο εσωτερικό του υπολογιστή σας](#).
2. Κατά τη διάρκεια εγκατάστασης ή αφαίρεσης ΟΠΟΙΟΥΔΗΠΟΤΕ υλικού, πάντα να βεβαιώνετε ότι έχουν δημιουργηθεί αντίγραφα ασφαλείας για όλα τα δεδομένα.
3. Αφαιρέστε την μπαταρία, το αρθρωτό κάλυμμα, το πληκτρολόγιο, τη μονάδα οπτικού δίσκου, το συγκρότημα οθόνης LCD και το στήριγμα παλάμης από το σύστημα.
4. Αφαιρέστε τη βίδα που στερεώνει τη μονάδα TPM.

5. Ανασηκώστε τη μονάδα TPM από την πλακέτα συστήματος.



[Επιστροφή στη σελίδα περιεχομένων](#)

[Επιστροφή στη σελίδα περιεχομένων](#)

Σκληρός δίσκος

Εγχειρίδιο σέρβις του Dell™ Vostro™ 1220

⚠ ΠΡΟΕΙΔΟΠΟΙΗΣΗ: Διαβάστε τις οδηγίες για την ασφάλεια που παραλάβατε μαζί με τον υπολογιστή σας, προτού εκτελέσετε οποιαδήποτε εργασία στο εσωτερικό του. Αν χρειάζεστε πρόσθετες πληροφορίες για τις βέλτιστες πρακτικές ασφαλείας, ανατρέξτε στην Αρχική σελίδα περί συμμόρφωσης με τους κανονισμούς, στη διεύθυνση www.dell.com/regulatory_compliance.

Αφαίρεση του σκληρού δίσκου



📌 ΣΗΜΕΙΩΣΗ: Για την προβολή των εικόνων που θα βρείτε παρακάτω, μπορεί να χρειαστεί να εγκαταστήσετε την εφαρμογή Adobe Flash Player από τον ιστοχώρο Adobe.com.

1. Ακολουθήστε τις διαδικασίες που περιγράφει η ενότητα [Πριν από την εκτέλεση εργασιών στο εσωτερικό του υπολογιστή σας](#).
2. Κατά τη διάρκεια εγκατάστασης ή αφαίρεσης ΟΠΟΙΟΥΔΗΠΟΤΕ υλικού, πάντα να βεβαιώνετε ότι έχουν δημιουργηθεί αντίγραφα ασφαλείας για όλα τα δεδομένα.
3. Αφαιρέστε την μπαταρία, το αρθρωτό κάλυμμα, το πληκτρολόγιο, τη μονάδα οπτικού δίσκου, το συγκρότημα οθόνης LCD και το στήριγμα παλάμης από το σύστημα.
4. Αποσυνδέστε το καλώδιο USB το οποίο έχει περαστεί από τη μονάδα σκληρού δίσκου.
5. Αφαιρέστε τις δύο βίδες που συγκρατούν το πίσω μέρος του συγκροτήματος σκληρού δίσκου στον υπολογιστή.
6. Αφαιρέστε τις δύο βίδες που συγκρατούν το μπροστινό μέρος του συγκροτήματος σκληρού δίσκου στον υπολογιστή.
7. Σύρετε τη μονάδα προς το πλαίσιο I/O.
8. Ανασηκώστε τη μονάδα σκληρού δίσκου από τον υπολογιστή.
9. Αφαιρέστε τις δύο βίδες που συγκρατούν το στήριγμα της μονάδας σκληρού δίσκου στην μία πλευρά της.
10. Γυρίστε τη μονάδα σκληρού δίσκου.
11. Αφαιρέστε τις δύο βίδες που συγκρατούν το στήριγμα της μονάδας σκληρού δίσκου στην άλλη πλευρά της μονάδας.
12. Αποσπάστε το στήριγμα από τη μονάδα σκληρού δίσκου.



[Επιστροφή στη σελίδα περιεχομένων](#)

[Επιστροφή στη σελίδα περιεχομένων](#)

Πλαίσιο I/O

Εγχειρίδιο σέρβις του Dell™ Vostro™ 1220

⚠ ΠΡΟΕΙΔΟΠΟΙΗΣΗ: Διαβάστε τις οδηγίες για την ασφάλεια που παραλάβατε μαζί με τον υπολογιστή σας, προτού εκτελέσετε οποιαδήποτε εργασία στο εσωτερικό του. Αν χρειάζεστε πρόσθετες πληροφορίες για τις βέλτιστες πρακτικές ασφαλείας, ανατρέξτε στην Αρχική σελίδα περί συμμόρφωσης με τους κανονισμούς, στη διεύθυνση www.dell.com/regulatory_compliance.

Αφαίρεση του πλαισίου I/O

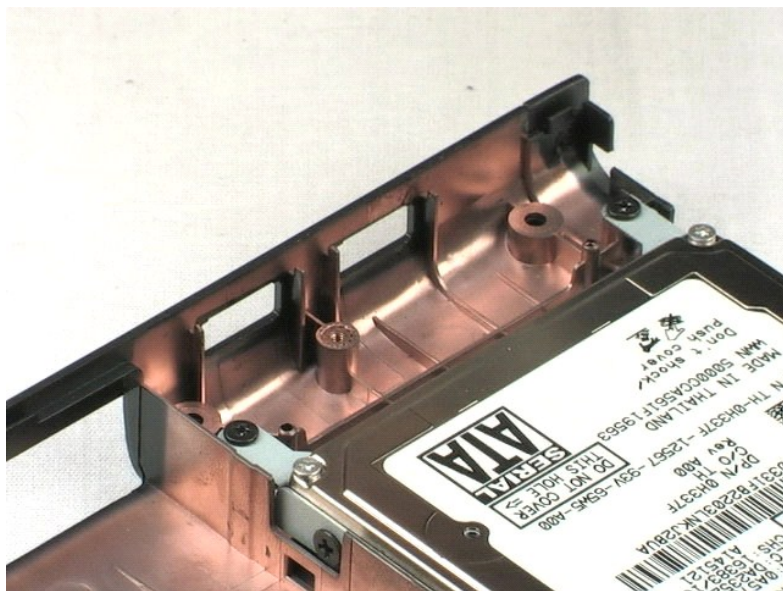


📌 ΣΗΜΕΙΩΣΗ: Για την προβολή των εικόνων που θα βρείτε παρακάτω, μπορεί να χρειαστεί να εγκαταστήσετε την εφαρμογή Adobe Flash Player από τον ιστόχωρο Adobe.com.

1. Ακολουθήστε τις διαδικασίες που περιγράφει η ενότητα [Πριν από την εκτέλεση εργασιών στο εσωτερικό του υπολογιστή σας](#).
2. Κατά τη διάρκεια εγκατάστασης ή αφαίρεσης ΟΠΟΙΟΥΔΗΠΟΤΕ υλικού, πάντα να βεβαιώνεστε ότι έχουν δημιουργηθεί αντίγραφα ασφαλείας για όλα τα δεδομένα.
3. Αφαιρέστε την μπαταρία, το αρθρωτό κάλυμμα, το πληκτρολόγιο, τη μονάδα οπτικού δίσκου, το συγκρότημα οθόνης LCD και το στήριγμα παλάμης από το σύστημα.
4. Αποσυνδέστε το καλώδιο του πλαισίου I/O.

5. Αφαιρέστε τη βίδα που συγκρατεί την πλακέτα του πλαισίου I/O.

6. Αφαιρέστε την πλακέτα του πλαισίου I/O από το σύστημα.



[Επιστροφή στη σελίδα περιεχομένων](#)

[Επιστροφή στη σελίδα περιεχομένων](#)

Ανεμιστήρας

Εγχειρίδιο σέρβις του Dell™ Vostro™ 1220

ΠΡΟΕΙΔΟΠΟΙΗΣΗ: Διαβάστε τις οδηγίες για την ασφάλεια που παραλάβατε μαζί με τον υπολογιστή σας, προτού εκτελέσετε οποιαδήποτε εργασία στο εσωτερικό του. Αν χρειάζεστε πρόσθετες πληροφορίες για τις βέλτιστες πρακτικές ασφαλείας, ανατρέξτε στην Αρχική σελίδα περί συμμόρφωσης με τους κανονισμούς, στη διεύθυνση www.dell.com/regulatory_compliance.

Αφαίρεση του ανεμιστήρα



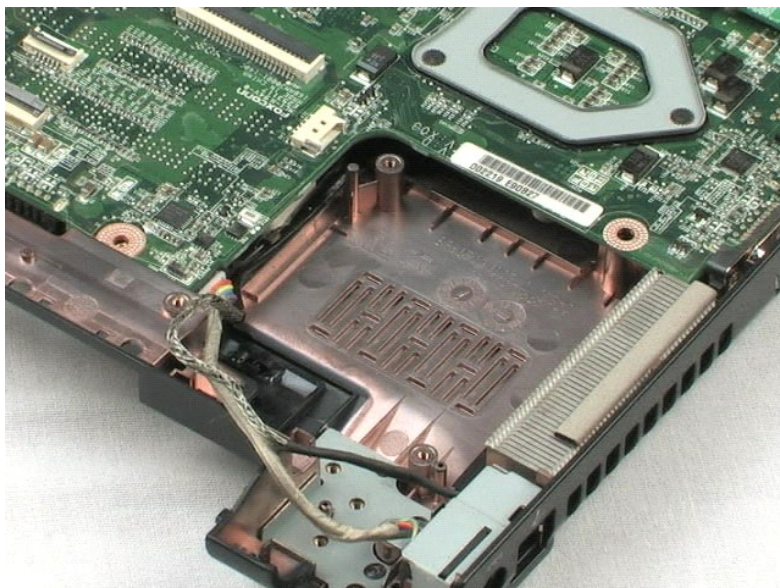
ΣΗΜΕΙΩΣΗ: Για την προβολή των εικόνων που θα βρείτε παρακάτω, μπορεί να χρειαστεί να εγκαταστήσετε την εφαρμογή Adobe Flash Player από τον ιστοχώρο Adobe.com.

1. Ακολουθήστε τις διαδικασίες που περιγράφει η ενότητα [Πριν από την εκτέλεση εργασιών στο εσωτερικό του υπολογιστή σας](#).
2. Κατά τη διάρκεια εγκατάστασης ή αφαίρεσης ΟΠΟΙΟΥΔΗΠΟΤΕ υλικού, πάντα να βεβαιώνετε ότι έχουν δημιουργηθεί αντίγραφα ασφαλείας για όλα τα δεδομένα.
3. Αφαιρέστε την μπαταρία, το αρθρωτό κάλυμμα, το πληκτρολόγιο, τη μονάδα οπτικού δίσκου, το συγκρότημα οθόνης LCD και το στήριγμα παλάμης από το σύστημα.
4. Αποσυνδέστε το καλώδιο του ανεμιστήρα.

5. Αποσυνδέστε τα καλώδια από τον ανεμιστήρα.

6. Αφαιρέστε τη βίδα που συγκρατεί τον ανεμιστήρα επάνω στο σύστημα.

7. Βγάλτε τον ανεμιστήρα από το σύστημα.



[Επιστροφή στη σελίδα περιεχομένων](#)

[Επιστροφή στη σελίδα περιεχομένων](#)

Πλακέτα συστήματος

Εγχειρίδιο σέρβις του Dell™ Vostro™ 1220

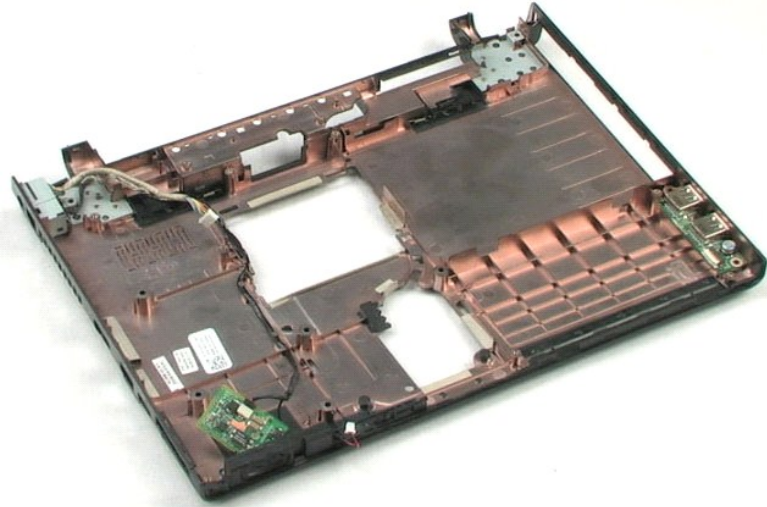
⚠ ΠΡΟΕΙΔΟΠΟΙΗΣΗ: Διαβάστε τις οδηγίες για την ασφάλεια που παραλάβατε μαζί με τον υπολογιστή σας, προτού εκτελέσετε οποιαδήποτε εργασία στο εσωτερικό του. Αν χρειάζεστε πρόσθετες πληροφορίες για τις βέλτιστες πρακτικές ασφαλείας, ανατρέξτε στην Αρχική σελίδα περί συμμόρφωσης με τους κανονισμούς, στη διεύθυνση www.dell.com/regulatory_compliance.

Αφαίρεση της πλακέτας συστήματος



🔍 ΣΗΜΕΙΩΣΗ: Για την προβολή των εικόνων που θα βρείτε παρακάτω, μπορεί να χρειαστεί να εγκαταστήσετε την εφαρμογή Adobe Flash Player από τον ιστόχωρο Adobe.com.

1. Ακολουθήστε τις διαδικασίες που περιγράφει η ενότητα [Πριν από την εκτέλεση εργασιών στο εσωτερικό του υπολογιστή σας](#).
2. Κατά τη διάρκεια εγκατάστασης ή αφαίρεσης ΟΠΟΙΟΥΔΗΠΟΤΕ υλικού, πάντα να βεβαιώνετε ότι έχουν δημιουργηθεί αντίγραφα ασφαλείας για όλα τα δεδομένα.
3. Αφαιρέστε την μπαταρία, το αρθρωτό κάλυμμα, το πληκτρολόγιο, τη μονάδα οπτικού δίσκου, το συγκρότημα οθόνης LCD, το στήριγμα παλάμης, τη μονάδα Bluetooth®, τη μονάδα TPM, το σκληρό δίσκο, την πλακέτα πίνακα I/O και τον ανεμιστήρα συστήματος από το σύστημα.
4. Αποσυνδέστε το καλώδιο των ηχείων από την πλακέτα συστήματος.
5. Αποσυνδέστε το καλώδιο τροφοδοσίας από την πλακέτα συστήματος.
6. Αφαιρέστε τις τρεις βίδες που στερεώνουν την πλακέτα συστήματος στα κάτω πλαστικά.
7. Περιστρέψτε προσεκτικά την πλακέτα συστήματος.
8. Αφαιρέστε τη βίδα που στερεώνει το καλώδιο γείωσης του μόντεμ.
9. Ανασηκώστε το μόντεμ και βγάλτε το από την πλακέτα συστήματος.
10. Απομακρύνετε την πλακέτα συστήματος από το σύστημα.



[Επιστροφή στη σελίδα περιεχομένων](#)

[Επιστροφή στη σελίδα περιεχομένων](#)

Ψύκτρα και επεξεργαστής

Εγχειρίδιο σέρβις του Dell™ Vostro™ 1220

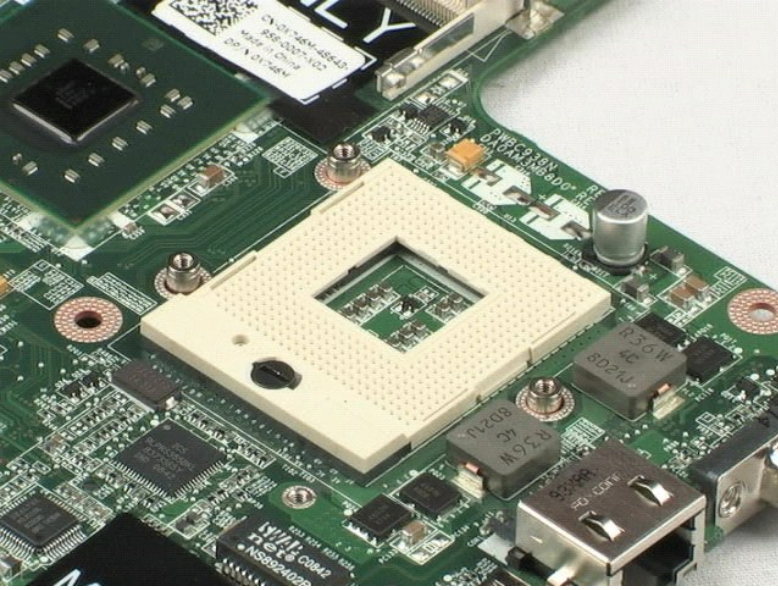
⚠ ΠΡΟΕΙΔΟΠΟΙΗΣΗ: Διαβάστε τις οδηγίες για την ασφάλεια που παραλάβατε μαζί με τον υπολογιστή σας, προτού εκτελέσετε οποιαδήποτε εργασία στο εσωτερικό του. Αν χρειάζεστε πρόσθετες πληροφορίες για τις βέλτιστες πρακτικές ασφαλείας, ανατρέξτε στην Αρχική σελίδα περί συμμόρφωσης με τους κανονισμούς, στη διεύθυνση www.dell.com/regulatory_compliance.

Αφαίρεση της ψύκτρας και του επεξεργαστή



📌 ΣΗΜΕΙΩΣΗ: Για την προβολή των εικόνων που θα βρείτε παρακάτω, μπορεί να χρειαστεί να εγκαταστήσετε την εφαρμογή Adobe Flash Player από τον ιστοχώρο Adobe.com.

1. Ακολουθήστε τις διαδικασίες που περιγράφει η ενότητα [Πριν από την εκτέλεση εργασιών στο εσωτερικό του υπολογιστή σας](#).
2. Κατά τη διάρκεια εγκατάστασης ή αφαίρεσης ΟΠΟΙΟΥΔΗΠΟΤΕ υλικού, πάντα να βεβαιώνετε ότι έχουν δημιουργηθεί αντίγραφα ασφαλείας για όλα τα δεδομένα.
3. Αφαιρέστε την μπαταρία, το αρθρωτό κάλυμμα, το ηλεκτρολόγιο, τη μονάδα οπτικού δίσκου, το συγκρότημα οθόνης LCD, το στήριγμα παλάμης, τη μονάδα Bluetooth®, τη μονάδα TPM, το σκληρό δίσκο, την πλακέτα πλαίσιου I/O, τον ανεμιστήρα συστήματος και την πλακέτα συστήματος από τον υπολογιστή.
4. Χαλαρώστε τις τρεις βίδες που συγκρατούν την ψύκτρα στην πλακέτα συστήματος.
5. Σηκώστε την ψύκτρα και βγάλτε την από την πλακέτα συστήματος.
6. Χρησιμοποιώντας ένα πλακέ κατασβίδι, περιστρέψτε αριστερόστροφα την έκκεντρη βίδα ασφάλισης.
7. Ανασηκώστε και αφαιρέστε τον επεξεργαστή από την υποδοχή του.



[Επιστροφή στη σελίδα περιεχομένων](#)

[Επιστροφή στη σελίδα περιεχομένων](#)

Μόντεμ

Εγχειρίδιο σέρβις του Dell™ Vostro™ 1220

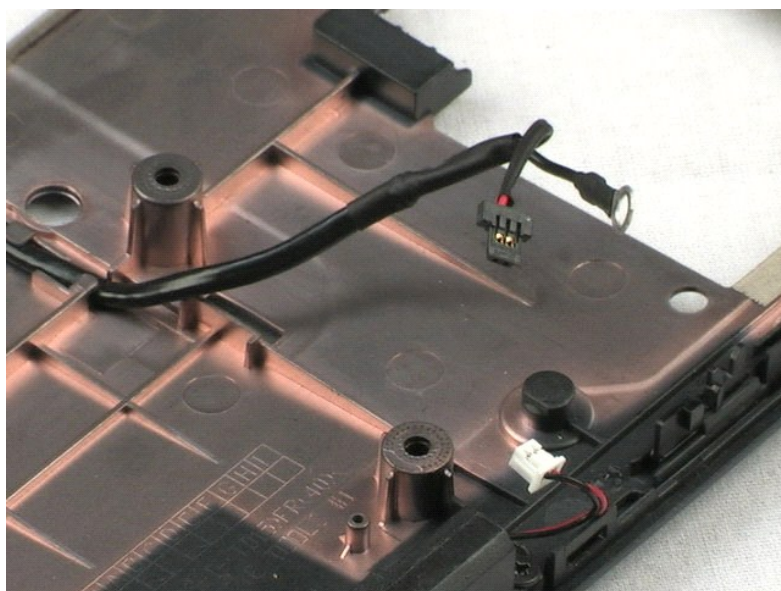
⚠ ΠΡΟΕΙΔΟΠΟΙΗΣΗ: Διαβάστε τις οδηγίες για την ασφάλεια που παραλάβατε μαζί με τον υπολογιστή σας, προτού εκτελέσετε οποιαδήποτε εργασία στο εσωτερικό του. Αν χρειάζεστε πρόσθετες πληροφορίες για τις βέλτιστες πρακτικές ασφαλείας, ανατρέξτε στην Αρχική σελίδα περί συμμόρφωσης με τους κανονισμούς, στη διεύθυνση www.dell.com/regulatory_compliance.

Αφαίρεση του μόντεμ



📌 ΣΗΜΕΙΩΣΗ: Για την προβολή των εικόνων που θα βρείτε παρακάτω, μπορεί να χρειαστεί να εγκαταστήσετε την εφαρμογή Adobe Flash Player από τον ιστοχώρο Adobe.com.

1. Ακολουθήστε τις διαδικασίες που περιγράφει η ενότητα [Πριν από την εκτέλεση εργασιών στο εσωτερικό του υπολογιστή σας](#).
2. Κατά τη διάρκεια εγκατάστασης ή αφαίρεσης ΟΠΟΙΟΥΔΗΠΟΤΕ υλικού, πάντα να βεβαιώνετε ότι έχουν δημιουργηθεί αντίγραφα ασφαλείας για όλα τα δεδομένα.
3. Αφαιρέστε την μπαταρία, το αρθρωτό κάλυμμα, το ηλεκτρολόγιο, τη μονάδα οπτικού δίσκου, το συγκρότημα οθόνης LCD, το στήριγμα παλάμης, τη μονάδα Bluetooth®, τη μονάδα TPM, το σκληρό δίσκο, την πλακέτα πλαισίου I/O, τον ανεμιστήρα συστήματος και την πλακέτα συστήματος από το σύστημα.
4. Αποσυνδέστε το καλώδιο του μόντεμ από το μόντεμ και αφαιρέστε το από το σύστημα.



[Επιστροφή στη σελίδα περιεχομένων](#)

[Επιστροφή στη σελίδα περιεχομένων](#)

Ηχείο

Εγχειρίδιο σέρβις του Dell™ Vostro™ 1220

⚠ ΠΡΟΕΙΔΟΠΟΙΗΣΗ: Διαβάστε τις οδηγίες για την ασφάλεια που παραλάβατε μαζί με τον υπολογιστή σας, προτού εκτελέσετε οποιαδήποτε εργασία στο εσωτερικό του. Αν χρειάζεστε πρόσθετες πληροφορίες για τις βέλτιστες πρακτικές ασφαλείας, ανατρέξτε στην Αρχική σελίδα περί συμμόρφωσης με τους κανονισμούς, στη διεύθυνση www.dell.com/regulatory_compliance.

Αφαίρεση ηχείου



📌 ΣΗΜΕΙΩΣΗ: Για την προβολή των εικόνων που θα βρείτε παρακάτω, μπορεί να χρειαστεί να εγκαταστήσετε την εφαρμογή Adobe Flash Player από τον ιστοχώρο Adobe.com.

1. Ακολουθήστε τις διαδικασίες που περιγράφει η ενότητα [Πριν από την εκτέλεση εργασιών στο εσωτερικό του υπολογιστή σας](#).
2. Κατά τη διάρκεια εγκατάστασης ή αφαίρεσης ΟΠΟΙΟΥΔΗΠΟΤΕ υλικού, πάντα να βεβαιώνεστε ότι έχουν δημιουργηθεί αντίγραφα ασφαλείας για όλα τα δεδομένα.
3. Αφαιρέστε την μπαταρία, το πληκτρολόγιο, το πλαίσιο πρόσβασης, το συγκρότημα οθόνης LCD και την πλακέτα συστήματος από το σύστημα.
4. Αποσυνδέστε το καλώδιο του ηχείου από την πλακέτα συστήματος.

5. Αφαιρέστε τις δύο βίδες που συγκρατούν το ηχείο στα κάτω πλαστικά.

6. Αφαιρέστε το ηχείο από το σύστημα.



[Επιστροφή στη σελίδα περιεχομένων](#)

[Επιστροφή στη σελίδα περιεχομένων](#)

Πλαίσιο οθόνης LCD

Εγχειρίδιο σέρβις του Dell™ Vostro™ 1220

⚠ ΠΡΟΕΙΔΟΠΟΙΗΣΗ: Διαβάστε τις οδηγίες για την ασφάλεια που παραλάβατε μαζί με τον υπολογιστή σας, προτού εκτελέσετε οποιαδήποτε εργασία στο εσωτερικό του. Αν χρειάζεστε πρόσθετες πληροφορίες για τις βέλτιστες πρακτικές ασφαλείας, ανατρέξτε στην Αρχική σελίδα περί συμμόρφωσης με τους κανονισμούς, στη διεύθυνση www.dell.com/regulatory_compliance.

Αφαίρεση του πλαισίου οθόνης LCD



📌 ΣΗΜΕΙΩΣΗ: Για την προβολή των εικόνων που θα βρείτε παρακάτω, μπορεί να χρειαστεί να εγκαταστήσετε την εφαρμογή Adobe Flash Player από τον ιστοχώρο Adobe.com.

1. Ακολουθήστε τις διαδικασίες που περιγράφει η ενότητα [Πριν από την εκτέλεση εργασιών στο εσωτερικό του υπολογιστή σας](#).
2. Κατά τη διάρκεια εγκατάστασης ή αφαίρεσης ΟΠΟΙΟΥΔΗΠΟΤΕ υλικού, πάντα να βεβαιώνετε ότι έχουν δημιουργηθεί αντίγραφα ασφαλείας για όλα τα δεδομένα.
3. Αφαιρέστε την μπαταρία, το αρθρωτό κάλυμμα, το πληκτρολόγιο, τη μονάδα οπτικού δίσκου και το συγκρότημα οθόνης LCD από το σύστημα.
4. Ανοίξτε προσεκτικά το πλαίσιο της οθόνης LCD από το συγκρότημα οθόνης LCD.

5. Ανασηκώστε το πλαίσιο οθόνης LCD από το συγκρότημα οθόνης LCD.



[Επιστροφή στη σελίδα περιεχομένων](#)

[Επιστροφή στη σελίδα περιεχομένων](#)

Αναστροφέας οθόνης LCD

Εγχειρίδιο σέρβις του Dell™ Vostro™ 1220

⚠ ΠΡΟΕΙΔΟΠΟΙΗΣΗ: Διαβάστε τις οδηγίες για την ασφάλεια που παραλάβατε μαζί με τον υπολογιστή σας, προτού εκτελέσετε οποιαδήποτε εργασία στο εσωτερικό του. Αν χρειάζεστε πρόσθετες πληροφορίες για τις βέλτιστες πρακτικές ασφαλείας, ανατρέξτε στην Αρχική σελίδα περί συμμόρφωσης με τους κανονισμούς, στη διεύθυνση www.dell.com/regulatory_compliance.

Αφαίρεση του αναστροφέα της οθόνης LCD

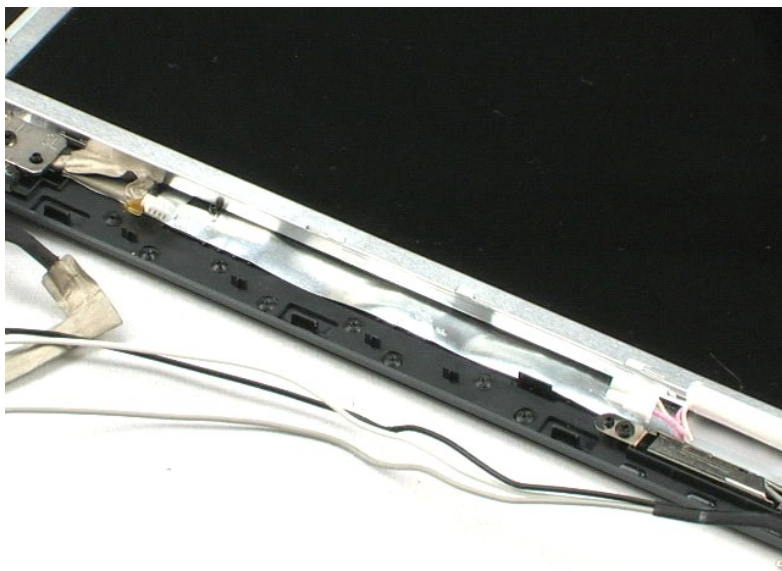


📌 ΣΗΜΕΙΩΣΗ: Για την προβολή των εικόνων που θα βρείτε παρακάτω, μπορεί να χρειαστεί να εγκαταστήσετε την εφαρμογή Adobe Flash Player από τον ιστοχώρο Adobe.com.

1. Ακολουθήστε τις διαδικασίες που περιγράφει η ενότητα [Πριν από την εκτέλεση εργασιών στο εσωτερικό του υπολογιστή σας](#).
2. Κατά τη διάρκεια εγκατάστασης ή αφαίρεσης ΟΠΟΙΟΥΔΗΠΟΤΕ υλικού, πάντα να βεβαιώνετε ότι έχουν δημιουργηθεί αντίγραφα ασφαλείας για όλα τα δεδομένα.
3. Αφαιρέστε την μπαταρία, το αρθρωτό κάλυμμα, το πληκτρολόγιο, τη μονάδα οπτικού δίσκου, το συγκρότημα οθόνης LCD και το πλαίσιο οθόνης LCD από το σύστημα.
4. Αποσυνδέστε το καλώδιο από τον αναστροφέα.

5. Αποσυνδέστε το άλλο καλώδιο από τον αναστροφέα.

6. Ξεκολλήστε τον αναστροφέα οθόνης LCD από το συγκρότημα οθόνης LCD.



[Επιστροφή στη σελίδα περιεχομένων](#)

[Επιστροφή στη σελίδα περιεχομένων](#)

Κάμερα οθόνης LCD

Εγχειρίδιο σέρβις του Dell™ Vostro™ 1220

⚠ ΠΡΟΕΙΔΟΠΟΙΗΣΗ: Διαβάστε τις οδηγίες για την ασφάλεια που παραλάβετε μαζί με τον υπολογιστή σας, προτού εκτελέσετε οποιαδήποτε εργασία στο εσωτερικό του. Αν χρειάζεστε πρόσθετες πληροφορίες για τις βέλτιστες πρακτικές ασφαλείας, ανατρέξτε στην Αρχική σελίδα περί συμμόρφωσης με τους κανονισμούς, στη διεύθυνση www.dell.com/regulatory_compliance.

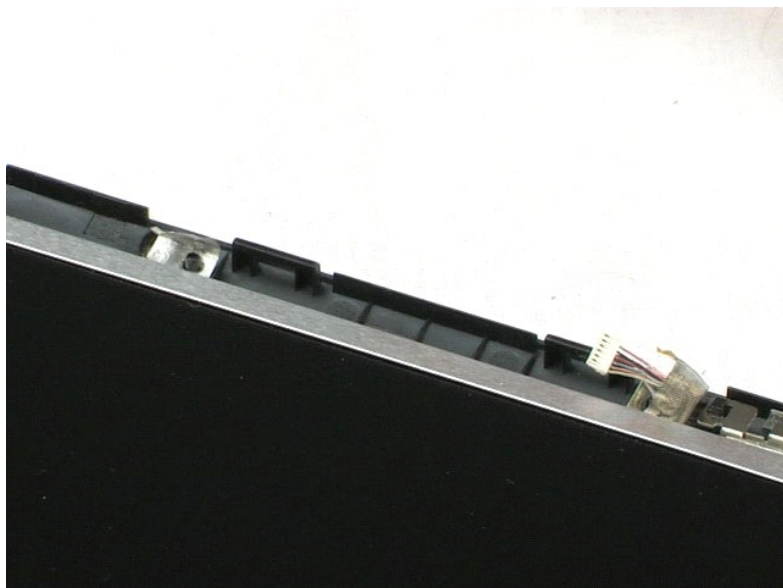
Αφαίρεση της κάμερας οθόνης LCD



🔍 ΣΗΜΕΙΩΣΗ: Για την προβολή των εικόνων που θα βρείτε παρακάτω, μπορεί να χρειαστεί να εγκαταστήσετε την εφαρμογή Adobe Flash Player από τον ιστοχώρο Adobe.com.

1. Ακολουθήστε τις διαδικασίες που περιγράφει η ενότητα [Πριν από την εκτέλεση εργασιών στο εσωτερικό του υπολογιστή σας](#).
2. Κατά τη διάρκεια εγκατάστασης ή αφαίρεσης ΟΠΟΙΟΥΔΗΠΟΤΕ υλικού, πάντα να βεβαιώνεστε ότι έχουν δημιουργηθεί αντίγραφα ασφαλείας για όλα τα δεδομένα.
3. Αφαιρέστε την μπαταρία, το αρθρωτό κάλυμμα, το πληκτρολόγιο, τη μονάδα οπτικού δίσκου, το συγκρότημα οθόνης LCD και το πλαίσιο οθόνης LCD από το σύστημα.
4. Αποσυνδέστε το καλώδιο της κάμερας από την κάμερα.

5. Ξεκολλήστε την κάμερα από το συγκρότημα οθόνης LCD.



[Επιστροφή στη σελίδα περιεχομένων](#)

[Επιστροφή στη σελίδα περιεχομένων](#)

Οθόνη LCD

Εγχειρίδιο σέρβις του Dell™ Vostro™ 1220

⚠ ΠΡΟΕΙΔΟΠΟΙΗΣΗ: Διαβάστε τις οδηγίες για την ασφάλεια που παραλάβατε μαζί με τον υπολογιστή σας, προτού εκτελέσετε οποιαδήποτε εργασία στο εσωτερικό του. Αν χρειάζεστε πρόσθετες πληροφορίες για τις βέλτιστες πρακτικές ασφαλείας, ανατρέξτε στην Αρχική σελίδα περί συμμόρφωσης με τους κανονισμούς, στη διεύθυνση www.dell.com/regulatory_compliance.

Αφαίρεση της οθόνης LCD



📌 ΣΗΜΕΙΩΣΗ: Για την προβολή των εικόνων που θα βρείτε παρακάτω, μπορεί να χρειαστεί να εγκαταστήσετε την εφαρμογή Adobe Flash Player από τον ιστοχώρο Adobe.com.

1. Ακολουθήστε τις διαδικασίες που περιγράφει η ενότητα [Πριν από την εκτέλεση εργασιών στο εσωτερικό του υπολογιστή σας](#).
2. Κατά τη διάρκεια εγκατάστασης ή αφαίρεσης ΟΠΟΙΟΥΔΗΠΟΤΕ υλικού, πάντα να βεβαιώνετε ότι έχουν δημιουργηθεί αντίγραφα ασφαλείας για όλα τα δεδομένα.
3. Αφαιρέστε την μπαταρία, το αρθρωτό κάλυμμα, το πληκτρολόγιο, τη μονάδα οπτικού δίσκου, το συγκρότημα οθόνης LCD και το πλαίσιο οθόνης LCD από το σύστημα.
4. Αποσυνδέστε το καλώδιο της κάμερας από την κάμερα.

5. Αποσυνδέστε το λευκό και ροζ καλώδιο από τον αναστροφή της οθόνης LCD.

6. Αφαιρέστε τις έξι βίδες που συγκρατούν την οθόνη LCD στο συγκρότημα οθόνης LCD.

7. Αναποδογυρίστε την οθόνη LCD.

8. Αποσυνδέστε το καλώδιο LCD από την οθόνη LCD.

9. Αποσπάστε την οθόνη LCD από τα πλαστικά της οθόνης LCD.



[Επιστροφή στη σελίδα περιεχομένων](#)

[Επιστροφή στη σελίδα περιεχομένων](#)

Στηρίγματα οθόνης LCD

Εγχειρίδιο σέρβις του Dell™ Vostro™ 1220

⚠ ΠΡΟΕΙΔΟΠΟΙΗΣΗ: Διαβάστε τις οδηγίες για την ασφάλεια που παραλάβατε μαζί με τον υπολογιστή σας, προτού εκτελέσετε οποιαδήποτε εργασία στο εσωτερικό του. Αν χρειάζεστε πρόσθετες πληροφορίες για τις βέλτιστες πρακτικές ασφαλείας, ανατρέξτε στην Αρχική σελίδα περί συμμόρφωσης με τους κανονισμούς, στη διεύθυνση www.dell.com/regulatory_compliance.

Αφαίρεση των στηριγμάτων οθόνης LCD



📄 ΣΗΜΕΙΩΣΗ: Για την προβολή των εικόνων που θα βρείτε παρακάτω, μπορεί να χρειαστεί να εγκαταστήσετε την εφαρμογή Adobe Flash Player από τον ιστοχώρο Adobe.com.

1. Ακολουθήστε τις διαδικασίες που περιγράφει η ενότητα [Πριν από την εκτέλεση εργασιών στο εσωτερικό του υπολογιστή σας](#).
2. Κατά τη διάρκεια εγκατάστασης ή αφαίρεσης ΟΠΟΙΟΥΔΗΠΟΤΕ υλικού, πάντα να βεβαιώνεστε ότι έχουν δημιουργηθεί αντίγραφα ασφαλείας για όλα τα δεδομένα.
3. Αφαιρέστε την μπαταρία, το αρθρωτό κάλυμμα, το πληκτρολόγιο, τη μονάδα οπτικού δίσκου, το συγκρότημα οθόνης LCD, το πλαίσιο οθόνης LCD και τον πίνακα οθόνης LCD από το σύστημα.
4. Αφαιρέστε τις δύο βίδες από ένα από τα στηρίγματα οθόνης LCD.

5. Αφαιρέστε το στήριγμα οθόνης LCD από την οθόνη LCD.

6. Γυρίστε την οθόνη LCD.

7. Αφαιρέστε τις δύο βίδες από το άλλο στήριγμα οθόνης LCD.

8. Αφαιρέστε το στήριγμα οθόνης LCD που απομένει από την οθόνη LCD.



[Επιστροφή στη σελίδα περιεχομένων](#)

[Επιστροφή στη σελίδα περιεχομένων](#)

Αρθρώσεις οθόνης LCD

Εγχειρίδιο σέρβις του Dell™ Vostro™ 1220

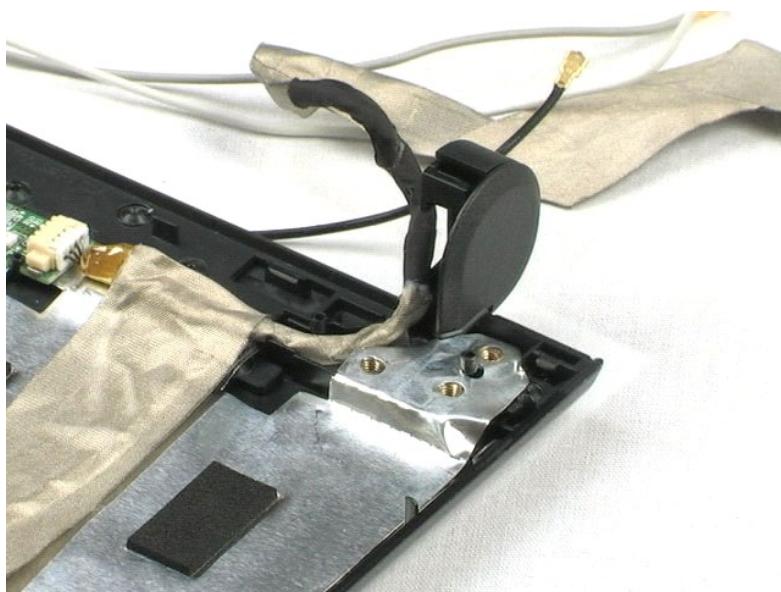
⚠ ΠΡΟΕΙΔΟΠΟΙΗΣΗ: Διαβάστε τις οδηγίες για την ασφάλεια που παραλάβατε μαζί με τον υπολογιστή σας, προτού εκτελέσετε οποιαδήποτε εργασία στο εσωτερικό του. Αν χρειάζεστε πρόσθετες πληροφορίες για τις βέλτιστες πρακτικές ασφαλείας, ανατρέξτε στην Αρχική σελίδα περί συμμόρφωσης με τους κανονισμούς, στη διεύθυνση www.dell.com/regulatory_compliance.

Αφαίρεση των αρθρώσεων της οθόνης LCD



📌 ΣΗΜΕΙΩΣΗ: Για την προβολή των εικόνων που θα βρείτε παρακάτω, μπορεί να χρειαστεί να εγκαταστήσετε την εφαρμογή Adobe Flash Player από τον ιστοχώρο Adobe.com.

1. Ακολουθήστε τις διαδικασίες που περιγράφει η ενότητα [Πριν από την εκτέλεση εργασιών στο εσωτερικό του υπολογιστή σας](#).
2. Κατά τη διάρκεια εγκατάστασης ή αφαίρεσης ΟΠΟΙΟΥΔΗΠΟΤΕ υλικού, πάντα να βεβαιώνετε ότι έχουν δημιουργηθεί αντίγραφα ασφαλείας για όλα τα δεδομένα.
3. Αφαιρέστε την μπαταρία, το αρθρωτό κάλυμμα, το πληκτρολόγιο, τη μονάδα οπτικού δίσκου, το συγκρότημα οθόνης LCD, το πλαίσιο οθόνης LCD και τον πίνακα οθόνης LCD από το σύστημα.
4. Αφαιρέστε τη βίδα που στερεώνει τη δεξιά άρθρωση.
5. Αφαιρέστε τη δεξιά άρθρωση.
6. Αφαιρέστε τη βίδα που στερεώνει την αριστερή άρθρωση.
7. Αφαιρέστε την αριστερή άρθρωση.



[Επιστροφή στη σελίδα περιεχομένων](#)

Εκτέλεση εργασιών στον υπολογιστή σας

Εγχειρίδιο σέρβις του Dell™ Vostro™ 1220

- [Πριν από την εκτέλεση εργασιών στο εσωτερικό του υπολογιστή](#)
- [Συνιστώμενα εργαλεία](#)
- [Τερματισμός της λειτουργίας του υπολογιστή σας](#)
- [Μετά την εκτέλεση εργασιών στο εσωτερικό του υπολογιστή](#)

Πριν από την εκτέλεση εργασιών στο εσωτερικό του υπολογιστή

Για να προστατευτεί ο υπολογιστής σας από πιθανή ζημιά και να διασφαλιστεί η ατομική σας προστασία, ακολουθήστε τις εξής κατευθυντήριες γραμμές στα θέματα ασφάλειας. Αν δεν αναφέρεται κάτι διαφορετικό, για κάθε διαδικασία που περιλαμβάνεται σε αυτήν την τεκμηρίωση θεωρείται δεδομένο ότι πληρούνται οι παρακάτω προϋποθέσεις:

- 1 Έχετε εκτελέσει τα βήματα που παρέχονται παρακάτω.
- 1 Διαβάστε τις πληροφορίες που παραλάβατε μαζί με τον υπολογιστή σας και αφορούν θέματα ασφάλειας.
- 1 Μπορείτε να αντικαταστήσετε κάποιο στοιχείο ή--αν το αγοράσατε χωριστά--να το εγκαταστήσετε εκτελώντας τη διαδικασία αφαίρεσης με αντίστροφη σειρά.

ΠΡΟΕΙΔΟΠΟΙΗΣΗ: Διαβάστε τις οδηγίες για την ασφάλεια που παραλάβατε μαζί με τον υπολογιστή σας, προτού εκτελέσετε οποιαδήποτε εργασία στο εσωτερικό του. Αν χρειάζεστε πρόσθετες πληροφορίες για τις βέλτιστες πρακτικές ασφαλείας, ανατρέξτε στην Αρχική σελίδα περί συμμόρφωσης με τους κανονισμούς, στη διεύθυνση www.dell.com/regulatory_compliance.

ΠΡΟΣΟΧΗ: Πολλές επισκευές μπορούν να γίνουν μόνο από πιστοποιημένο τεχνικό συντήρησης. Μπορείτε να προχωρήσετε μόνο σε αντιμετώπιση προβλημάτων και απλές επισκευές για τις οποίες σας εξουσιοδοτεί η τεκμηρίωση του προϊόντος σας ή με βάση τις οδηγίες των τεχνικών συντήρησης και της ομάδας υποστήριξης μέσω διαδικτύου ή τηλεφώνου. Η εγγύησή σας δεν καλύπτει ζημιές λόγω εργασιών συντήρησης που δεν είναι εξουσιοδοτημένες από τη Dell. Διαβάστε και ακολουθήστε τις οδηγίες που παραλάβατε μαζί με τον υπολογιστή σας και αφορούν θέματα ασφαλείας.

ΠΡΟΣΟΧΗ: Προς αποφυγή ηλεκτροστατικής εκκένωσης, γειωθείτε χρησιμοποιώντας μεταλλικό περικάρπιο γείωσης ή αγγίζοντας κατά διαστήματα μια άβαφη μεταλλική επιφάνεια.

ΠΡΟΣΟΧΗ: Φροντίστε να χειρίζεστε τα εξαρτήματα και τις κάρτες με προσοχή. Μην αγγίζετε εξαρτήματα ή τις επαφές στις κάρτες. Φροντίστε να πιάνετε τις κάρτες από τις άκρες τους ή από το μεταλλικό βραχίονα στήριξής τους. Φροντίστε να πιάνετε εξαρτήματα όπως τον επεξεργαστή από τις άκρες τους και όχι από τις ακίδες τους.

ΠΡΟΣΟΧΗ: Όταν αποσυνδέετε ένα καλώδιο, τραβήξτε το σύνδεσμο ή τη γλωττίδα του και όχι το ίδιο το καλώδιο. Ορισμένα καλώδια έχουν συνδέσμους με γλωττίδες ασφαλείας. Αν αποσυνδέετε καλώδιο αυτού του τύπου, πιέστε τις γλωττίδες ασφαλείας προτού αποσυνδέσετε το καλώδιο. Όπως τραβάτε τους συνδέσμους, φροντίστε να μένουν απόλυτα ευθυγραμμισμένοι για να μη λυγίσει κάποια ακίδα τους. Επίσης, προτού συνδέσετε ένα καλώδιο, βεβαιωθείτε ότι και οι δύο σύνδεσμοί του είναι σωστά προσανατολισμένοι και ευθυγραμμισμένοι.

ΣΗΜΕΙΩΣΗ: Το χρώμα του υπολογιστή και ορισμένων εξαρτημάτων μπορεί να διαφέρει από αυτό που βλέπετε στις εικόνες του εγγράφου.

Για να μην προκληθεί ζημιά στον υπολογιστή, εκτελέστε τα βήματα που ακολουθούν προτού ξεκινήσετε τις εργασίες στο εσωτερικό του.

1. Βεβαιωθείτε ότι η επιφάνεια εργασίας είναι επίπεδη και καθαρή για να αποφύγετε τις γρατζουνιές στο κάλυμμα του υπολογιστή.
2. Τερματίστε τη λειτουργία του υπολογιστή σας (ανατρέξτε στην ενότητα [Τερματισμός της λειτουργίας του υπολογιστή σας](#)).
3. Αν ο υπολογιστής είναι συνδεδεμένος με κάποια συσκευή σύνδεσης, π.χ. προαιρετική βάση μέσων ή δευτερεύουσα μπαταρία, αποσυνδέστε τον.

ΠΡΟΣΟΧΗ: Για να αποσυνδέσετε ένα καλώδιο δικτύου, αποσυνδέστε πρώτα το βύσμα του από τον υπολογιστή σας και, στη συνέχεια, αποσυνδέστε το βύσμα του από τη συσκευή δικτύου.

4. Αποσυνδέστε όλα τα καλώδια δικτύου από τον υπολογιστή.
5. Αποσυνδέστε τον υπολογιστή σας και όλες τις συνδεδεμένες συσκευές από τις ηλεκτρικές πρίζες.
6. Κλείστε την οθόνη και γυρίστε τον υπολογιστή ανάποδα πάνω σε μια επίπεδη επιφάνεια εργασίας.

ΠΡΟΣΟΧΗ: Για να μην προκληθεί ζημιά στην πλακέτα συστήματος, πρέπει να αφαιρέσετε την κύρια μπαταρία προτού εκτελέσετε εργασίες συντήρησης στον υπολογιστή.

7. Αφαιρέστε την κύρια μπαταρία (ανατρέξτε στην ενότητα [Αφαίρεση της μπαταρίας](#)).
8. Γυρίστε πάλι τον υπολογιστή στη κανονική του θέση.
9. Ανοίξτε την οθόνη.
10. Πιέστε το κουμπί τροφοδοσίας για να γειωθεί η πλακέτα συστήματος.

ΠΡΟΣΟΧΗ: Για να αποφύγετε τον κίνδυνο ηλεκτροπληξίας, πρέπει πάντοτε να αποσυνδέετε τον υπολογιστή σας από την ηλεκτρική πρίζα προτού ανοίξετε την οθόνη.

ΠΡΟΣΟΧΗ: Προτού αγγίξετε οτιδήποτε στο εσωτερικό του υπολογιστή, γειωθείτε αγγίζοντας μια άβαφη μεταλλική επιφάνεια, όπως το μέταλλο στο πίσω μέρος του υπολογιστή. Την ώρα που εργάζεστε, φροντίστε να αγγίζετε κατά διαστήματα μια άβαφη μεταλλική επιφάνεια ώστε να απομακρύνετε τον στατικό ηλεκτρισμό που μπορεί να προκαλέσει βλάβη στα εσωτερικά εξαρτήματα.

11. Αφαιρέστε κάθε εγκατεστημένη ExpressCard ή έξυπνη κάρτα από τις αντίστοιχες υποδοχές.
12. Αφαιρέστε τον σκληρό δίσκο (ανατρέξτε στην ενότητα [Αφαίρεση του σκληρού δίσκου](#)).

Συνιστώμενα εργαλεία

Για τις διαδικασίες που αναφέρει το έγγραφο μπορεί να απαιτούνται τα εξής εργαλεία:


- 1 Μικρό κατασβίδι με πλακέ μύτη
- 1 Σταυροκατσάβιδο #0
- 1 Σταυροκατσάβιδο #1
- 1 Μικρή πλαστική σφήνα
- 1 CD με το πρόγραμμα ενημέρωσης Flash BIOS

Τερματισμός της λειτουργίας του υπολογιστή σας

ΠΡΟΣΟΧΗ: Για να μη χαθούν δεδομένα, αποθηκεύστε και κλείστε όλα τα ανοιχτά αρχεία και τερματίστε όλα τα ανοιχτά προγράμματα, προτού τερματίσετε τη λειτουργία του υπολογιστή σας.

1. Τερματίστε το λειτουργικό σύστημα:

1 Σε Windows Vista@:

Κάντε κλικ στην επιλογή Start (Έναρξη)  , κλικ στο βέλος στην κάτω δεξιά γωνία του μενού Start (Έναρξη) όπως φαίνεται παρακάτω και, στη συνέχεια, κλικ στην επιλογή Shut Down (Τερματισμός).



1 Σε Windows® XP:

Κάντε κλικ στην επιλογή Start(Έναρξη)→ Απενεργοποίηση υπολογιστή→ Απενεργοποίηση.

Ο υπολογιστής σβήνει μόλις ολοκληρωθεί η διαδικασία τερματισμού του λειτουργικού συστήματος.

2. Βεβαιωθείτε ότι έχετε απενεργοποιήσει τον υπολογιστή και κάθε προσαρτημένη συσκευή. Αν ο υπολογιστής και οι προσαρτημένες συσκευές δεν σβήσουν αυτόματα μετά τον τερματισμό του λειτουργικού συστήματος, πιέστε και κρατήστε πατημένο το κουμπί τροφοδοσίας για περίπου 4 δευτερόλεπτα για να τερματιστεί η λειτουργία τους.

Μετά την εκτέλεση εργασιών στο εσωτερικό του υπολογιστή

Αφού ολοκληρώσετε τις διαδικασίες επανατοποθέτησης, βεβαιωθείτε ότι συνδέσατε κάθε εξωτερική συσκευή, κάρτα και καλώδιο προτού θέσετε σε λειτουργία τον υπολογιστή σας.

ΠΡΟΣΟΧΗ: Για να μην προκληθεί βλάβη του υπολογιστή, χρησιμοποιήστε μόνο την μπαταρία που είναι σχεδιασμένη για τον συγκεκριμένο υπολογιστή Dell. Μη χρησιμοποιείτε μπαταρίες που είναι σχεδιασμένες για άλλους υπολογιστές Dell.

1. Συνδέστε κάθε εξωτερική συσκευή, όπως σταθμό προσομοίωσης θυρών, δευτερεύουσα μπαταρία ή βάση μέσων και επανατοποθετήστε κάθε κάρτα, π.χ. ExpressCard.
2. Συνδέστε κάθε καλώδιο τηλεφώνου ή δικτύου στον υπολογιστή σας.

ΠΡΟΣΟΧΗ: Για να συνδέσετε ένα καλώδιο δικτύου, συνδέστε πρώτα το ένα του βύσμα στη συσκευή δικτύου και ύστερα το άλλο βύσμα στον υπολογιστή.

3. Επανατοποθετήστε την [μπαταρία](#).
4. Συνδέστε τον υπολογιστή και όλες τις προσαρτημένες συσκευές στις ηλεκτρικές πρίζες.
5. Θέστε τον υπολογιστή σε λειτουργία.

[Επιστροφή στη σελίδα περιεχομένων](#)